



Об итогах деятельности
КОГ ОБУ ШОВЗ «Хрусталик» г. Кирова
за 2015-2016 учебный год

Кировское областное государственное общеобразовательное бюджетное учреждение «Школа для обучающихся с ограниченными возможностями здоровья «Хрусталик» г. Кирова»

КОГОБУ ШОВЗ «Хрусталик» г. Кирова

располагается в 1 здании ул. Милицейская, 52а.

Телефон: 67-86-71

Настоящий статус ОУ	Лицензия на основную образовательную деятельность (сер., №, срок, контингент)	Продолжительность рабочей недели	Заявленный статус
Муниципальное образовательное учреждение г. Кирова	Лицензия 1530 от 04.02.2015 г. серия 43 Л 01 № 0000596	5 дней	Муниципальное образовательное учреждение г. Кирова

Вышеуказанное наименование учреждения утверждено на основании приказа министерства образования кировской области от 21.12.2015г. № 5-1086 (утвержден Устав в новой редакции). Устав в новой редакции зарегистрирован в налоговой службе, внесены соответствующие изменения в ЕГРЮЛ.

Свидетельство о государственной аккредитации (сер., №, срок)	Лицензия на проведение медицинской деятельности (сер., №, срок)
Серия 43А 01 № 0000610, регистрационный № 1139 от 15.04.2015 г., срок действия до 15.04.2027 г.	ФС-43-01-001098 от 05.12.2012 г

ИНН	4348034581
ОКПО	10935648
ОКАТО	33401367000
ОКОГУ	32100
КПП	434501001
ОГРН	1034316514187
БИК	043304001
ОКВЭД	8010
ОКОНУ	НЕ СУЩЕСТВУЕТ

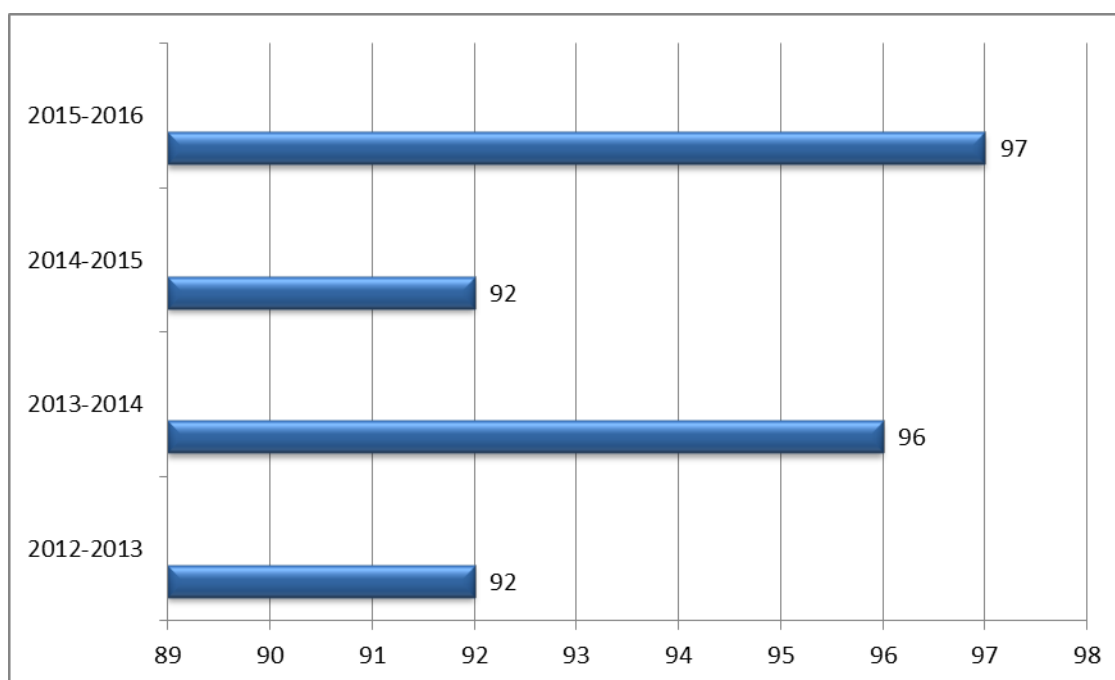
В своей деятельности начальная школа – детский сад руководствуется следующими нормативными документами: Конвенцией о правах ребенка, Конституцией РФ, ФЗ РФ «Об образовании», Гражданским и Семейным кодексами РФ, Типовым положением о специальном (коррекционном) образовательном учреждении для обучающихся, воспитанников с ограниченными возможностями здоровья, Уставом начальной школы - детского сада, а также локальными актами учреждения, перечень которых определен в его Уставе.

РАЗДЕЛ 1.

ЗДОРОВЬЕ И ЗДОРОВЫЙ ОБРАЗ ЖИЗНИ

Численность воспитанников и учащихся

	<i>2012-2013</i> <i>уч. г</i>	<i>2013-2014</i> <i>уч. г</i>	<i>2014-2015</i> <i>уч. г</i>	<i>2015-2016</i> <i>уч. г</i>
<i>Дошкольные группы</i>	60	64	64	64
<i>Начальные классы</i>	32	32	28	33
<i>Всего в учреждении</i>	92	96	92	97



В 2015-2016 учебном году численность воспитанников дошкольных групп приведена в соответствии с нормативными требованиями. Число учащихся в начальных классах остается стабильным, соответствует норме.

В школе – детском саду созданы условия, способствующие сохранению и укреплению здоровья детей. На территории учреждения имеются оборудованные

спортивно – игровые площадки для подвижных игр и отдыха детей. Озеленение участков составляет более 50% их площади. Спортивное оборудование дает возможность проводить физкультурные занятия и оздоровительные мероприятия. Воздушно – тепловой и световой режим в группах и классах соответствуют установленным гигиеническим нормам; при проведении занятий, требующих интенсивной зрительной нагрузки, применяется дополнительное освещение (подсветы над классной доской, лампы над партами). Для проведения лечебно – восстановительной и физкультурно – оздоровительной работы в начальной школе – детском саду имеются: медицинский, офтальмологический, массажный, тифлопедагогический, логопедический кабинеты, кабинет психолога с необходимой медицинской аппаратурой и инструментарием; плавательный бассейн; физкультурный зал, оснащенный спортивным оборудованием; групповые физкультурные уголки. Принимаются меры для дальнейшего совершенствования материально – технического оснащения педпроцесса.

Условия, созданные в учреждении, способствуют выполнению поставленной годовой задачи, направленной на оздоровление воспитанников и обучающихся с ограниченными физическими возможностями путем целенаправленного внедрения комплексной системы медико – психолого – педагогического сопровождения детей, повышение роли родителей в оздоровлении детей, для стабилизации всего хода психо – физического развития дошкольников и младших школьников с ОВЗ. Внедрение комплексной системы медико – психолого – педагогического сопровождения детей идет по нескольким направлениям:

медико – профилактическое, лечебно – восстановительное (аппаратное лечение глазных заболеваний по назначению офтальмолога; лечение с помощью компьютерных методик; физиотерапия, массаж, ЛФК по назначению офтальмолога, педиатра, невропатолога, психиатра и др. специалистов; медикаментозное лечение; фототерапия; витаминизация пищи; неспецифическая иммунопрофилактика; кислородные коктейли и др.);

физкультурно – оздоровительное (закаливание; корригирующая гимнастика ежедневно после дневного сна; уроки физкультуры, занятия по физвоспитанию с применением нетрадиционных приемов; занятия в бассейне по методике адаптивной физкультуры; физкультурные досуги и спортивные праздники; утренняя гимнастика с музыкальным сопровождением в облегченной одежде; физкультминутки на занятиях и уроках с целью снятия у детей физического, зрительного, психического, умственного напряжения);

технологии обеспечения социально – психологического благополучия ребенка (занятия с элементами психогимнастики, подъем под музыкальное сопровождение);

технологии валеологического просвещения родителей.

В теплый период года вся педагогическая и физкультурно – оздоровительная работа переносится на свежий воздух, сон – при открытых фрамугах.

В начальной школе – детском саду организовано четырехразовое питание. Продукты доброкачественные. По данным врача – педиатра, калорийность пищи выдерживалась в течение года в пределах нормы, питание было сбалансированным.

В целях реализации вышеуказанной задачи в течение года

проводились следующие мероприятия:

❖ Открытые занятия в рамках курсовой подготовки Института развития образования Кировской области

И.А. Зяблых Л.В. Городинская	Методические аспекты обучения детей дошкольного возраста в специальных образовательных учреждениях.
---------------------------------	---

❖ Медико – педагогический совет, на котором с докладами из опыта работы выступили педагоги:

Л.В. Тиунова	Требования к организации предметно-развивающей среды в свете ФГОС
М.П. Шишкина	Обсуждение высказываний русских ученых-педагогов о роли книги в речевом развитии ребенка

❖ Выступление социального педагога Л.В. Тиуновой по результатам обследования семей воспитанников и учащихся начальной школы – детского сада «Хрусталик».

❖ Анализ результатов смотра – конкурса «Уголок изодеятельности», «Снежная сказка», анализ конкурса «Педагогические проекты и идеи», анализ конкурса чтецов, посвященный творчеству А. Барто.

❖ Консультации для медико – педагогического персонала на темы:

Л.В. Городинская	Основные требования к подбору и демонстрации наглядного материала, используемого в коррекционном обучении детей с патологией зрения
Н.Н. Чепурных	Тифлопедагогические мероприятия – одно из основных направлений коррекционно-педагогической помощи детям со зрительной депривацией в условиях специализированного образовательного учреждения
Л.М. Гурина	Развитие ориентировки на микроплатности

❖ Практикумы для медико – педагогического персонала на темы:

М.П. Шишкина	Азбука скороговорок
--------------	---------------------

❖ Открытые просмотры:

Л.В. Метелева	Ознакомление с окружающим миром
Е.Н. Трейден	Ребенок и окружающим мир
С.Г. Нифонтова	ФЭМП
Е.Л. Попова	Художественное творчество
Е.В. Клубукова Н.Г. Зинкина	ФЭМП
М.С. Смолякова	Ознакомление с окружающим миром
И.А. Грасова	Художественное творчество
Л.А. Масленникова	Сухое плавание

❖ Мониторинг уровня здоровья воспитанников и учащихся (ежемесячно).

❖ Анализ результативности лечебно – профилактической и физкультурно – оздоровительной работы (систематически на заседаниях административного совета начальной школы - детского сада).

❖ Заключен договор на организацию практики для студентов, обучающихся по направлению «Специальное (дефектологическое) образование» с Негосударственным образовательным учреждением высшего профессионального образования

«Вятский социально – экономический институт» (НОУ ВПО «ВСЭИ»). В дальнейшем планируется продолжить и по возможности расширить взаимодействие начальной школы – детского сада с высшими учебными заведениями и научными учреждениями города.

АНАЛИЗ АДАПТАЦИИ ВОСПИТАННИКОВ

В 2015-2016 учебном году в дошкольные группы начальной школы – детского сада поступило 29 детей, из них в течение года выбыло:

- по личному желанию- 3 ребенка;
- выписано по зрению - 7 детей.

<i>Учебный год</i>	<i>Общая заболеваемость (в случаях)</i>	<i>ОРВИ</i>	<i>Инфекции</i>	<i>Прочие заболевания</i>	<i>Пропуски одним ребенком по болезни (дней)</i>	<i>Средняя посещаемость</i>
2012-2013	176	168	3	5	8,5	82,7%
2013-2014	194	174	10	18	10,5	77%
2014-2015	156	138	9	9	10,2	84%
2015-2016	163	100/34	17	12	9,8	83,3%

Уровень здоровья детей начальной школы – детского сада постепенно повышается. Показатели заболеваемости в целом не превышают среднестатистические по городу. Анализ динамики уровня здоровья воспитанников и учащихся показывает, что с возрастом наблюдается улучшение и стабилизация их состояния.

Воспитанники и учащиеся начальной школы – детского сада дважды за учебный год были осмотрены врачами – специалистами, по результатам осмотров были выданы направления к специалистам для назначения необходимого лечения. Проведена диспансеризация всех детей, посещающих учреждение.

Задача комплексного медико – психолого – педагогического сопровождения ребенка с сочетанной патологией, систематического отслеживания результатов лечения, динамики развития и обучения слабовидящих детей, имеющих умственную патологию, выработка индивидуальных образовательных маршрутов для детей с особыми образовательными потребностями в условиях начальной школы – детского сада IV вида продолжает оставаться актуальной для коллектива начальной школы – детского сада.

АНАЛИЗ РЕЗУЛЬТАТИВНОСТИ ОФТОЛЬМОЛОГИЧЕСКОГО ЛЕЧЕНИЯ

Результативность офтальмологического лечения воспитанников и учащихся продолжает оставаться на высоком уровне.

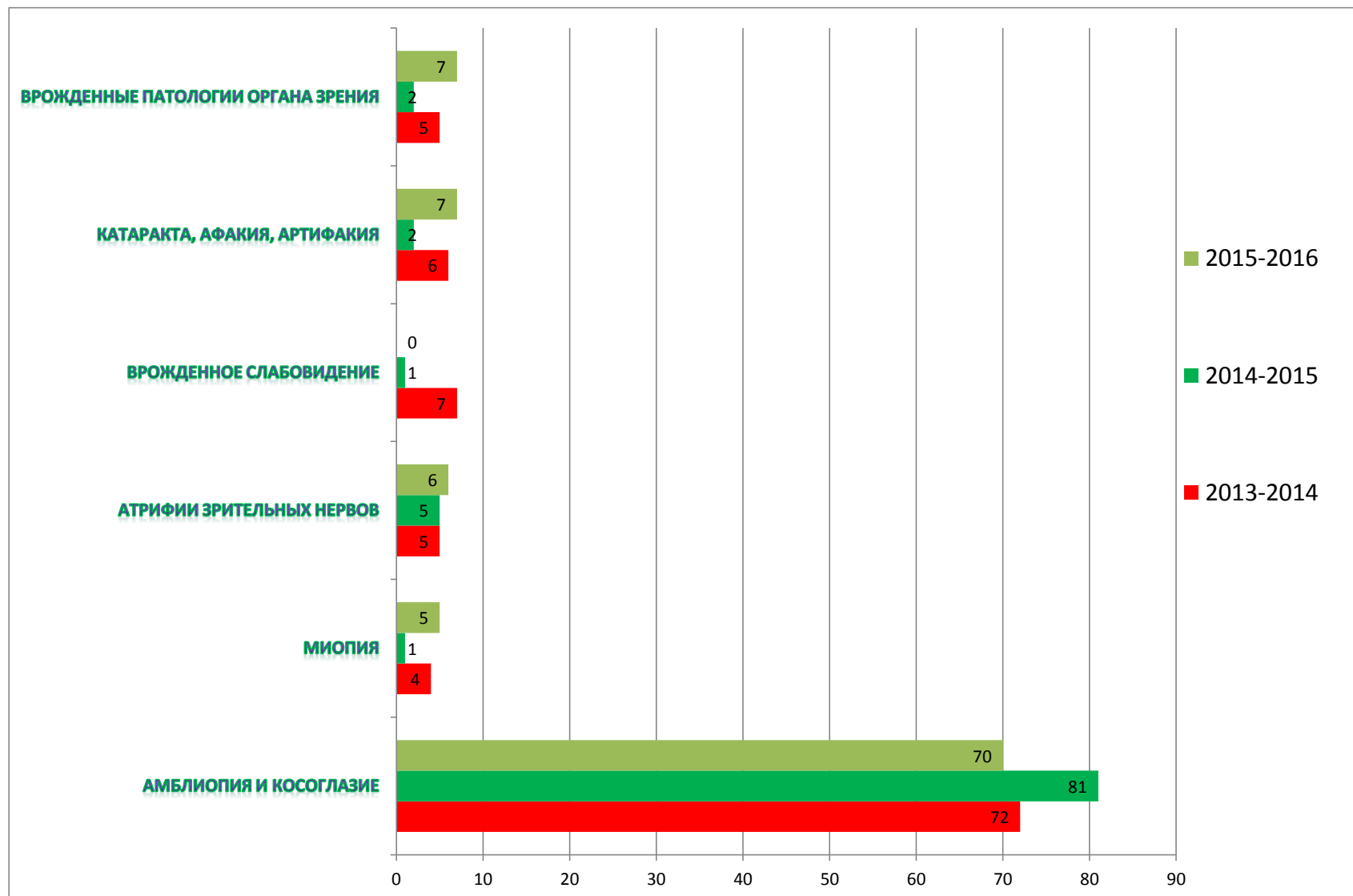
Характеристика контингента воспитанников.

Группа, класс	Возраст детей	Списочный состав	По характеру глазных заболеваний (чел.):						По группам здоровья (чел.)			По соматическим и др. заболеваниям (чел.)					Инвалиды детства	
			Амблиопия и косоглазие	миопия	Атрофия зрительных нервов	Врожденное слабое видение	Катаракта, афакия, астигматизм	Врожденные патологии органа зрения	3	4	5	Неврологическая патология	Нарушения опорно – двиг. Аппарата	Заболевания сердечно – сосуд. системы	Заболевания органов дыхания	Заболевания ЖКТ		Аллергии, дерматологии
«Искорка»	5 лет	13	12	-	-	-	1	-	7	1	5	1	2	1	1	-	1	5
«Солнышко»	5-6 лет	12	9	1	-	-	1	1	9	-	4	2	3	2	2	-	-	4
«Звездочка»	6 лет	13	7	2	2	-	1	1	6	1	6	3	1	1	1	-	2	7
«Лучик»	4 Г	12	7	1	1	-	-	3	8	-	4	-	2	1	-	-	1	4
«Семицветик»	7-8 лет	13	10	-	1	-	1	1	8	-	5	3	3	1	-	-	1	5
1 класс	7-8 лет	12	7	1	1	-	2	1	6	-	5	3	1	1	-	1	1	5
2 класс	8-9 лет	8	8	-	-	-	-	-	7	-	1	2	-	1	-	-	1	1
3 класс	9-10 лет	13	10	-	1	-	1	-	9	1	2	5	3	-	-	2	1	2
4 класс	-	-	-	-	-	-	-	-	-	-	-	-	-	-	-	-	-	-
ИТОГО: %		95	70	5	6	-	7	7	60	3	32	19	15	8	4	3	8	33
		100%	73,6	5,3	6,3	-	7,4	7,4	63	3	33,7	20	16	8,4	4,2	3	8,4	34,7

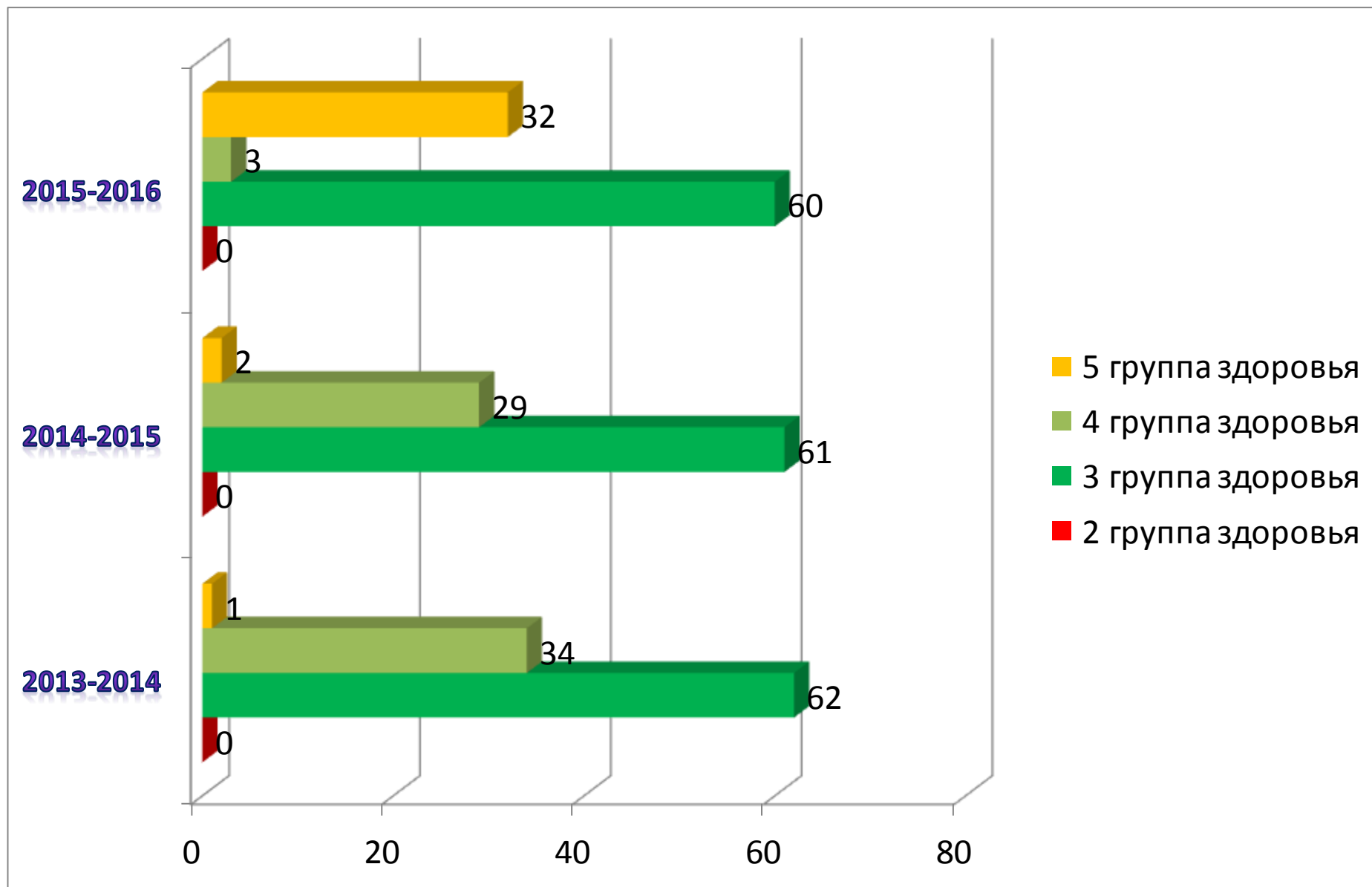
Результаты лечебно – оздоровительной работы.

Группа, класс.	Списочный состав	Лечебная работа						Занимались плаванием		Результат лечения органа зрения		Общая заболеваемость (количество случаев)	Из них			Пропуски по болезни одним ребенком (дней)	Средняя посещаемость (%)	Пропуски по болезни (всего дней)	Уровень здоровья детей	
		Очковая коррекция	Аппаратное	Медикаментозное	Массаж	Оперативное, стационарное	физиолечение	Количество детей, систематически посещавших бассейн	%Средняя посещаемость бассейна ()	Улучшение	Стабилизация зрительных функций		ОРВИ	Инфекции	прочие				Количество неболевших Детей	%
«Искорка»	13	13	13	2	-	7	-	-	-	11	2	28	24	1	3	157	75	157	-	-
«Солнышко»	12	10	11	5	-	8	-	-	-	12	-	31	20	9	2	165	66,7	170	1	8,3
«Звездочка»	13	12	12	4	-	4	-	-	-	13	-	24	21	2	1	144	83	136	-	-
«Лучик»	12	12	12	7	-	2	-	-	-	12	-	26	22	3	1	146	83	110	-	-
«Семицветик»	13	13	13	4	-	9	-	-	-	12	1	27	24	1	2	156	70	107	4	31
1 класс	12	12	12	4	-	3	-	-	-	10	2	15	14	-	1	70	91	62	-	-
2 класс	8	8	8	-	-	-	-	-	-	8	-	2	1	-	1	19	99	20	6	75
3 класс	12	11	11	3	-	1	-	-	-	10	2	10	8	1	1	42	85	53	6	50
4 класс	-	-	-	-	-	-	-	-	-	-	-	-	-	-	-	-	-	-	-	-
Всего:	95	92	92	29	-	34	-	-	-	88	7	163	134	17	12	9,8	79	815		
%	100	96,8	96,8	31	-	35,8	-	-	-	92,7	7,3						83,3			

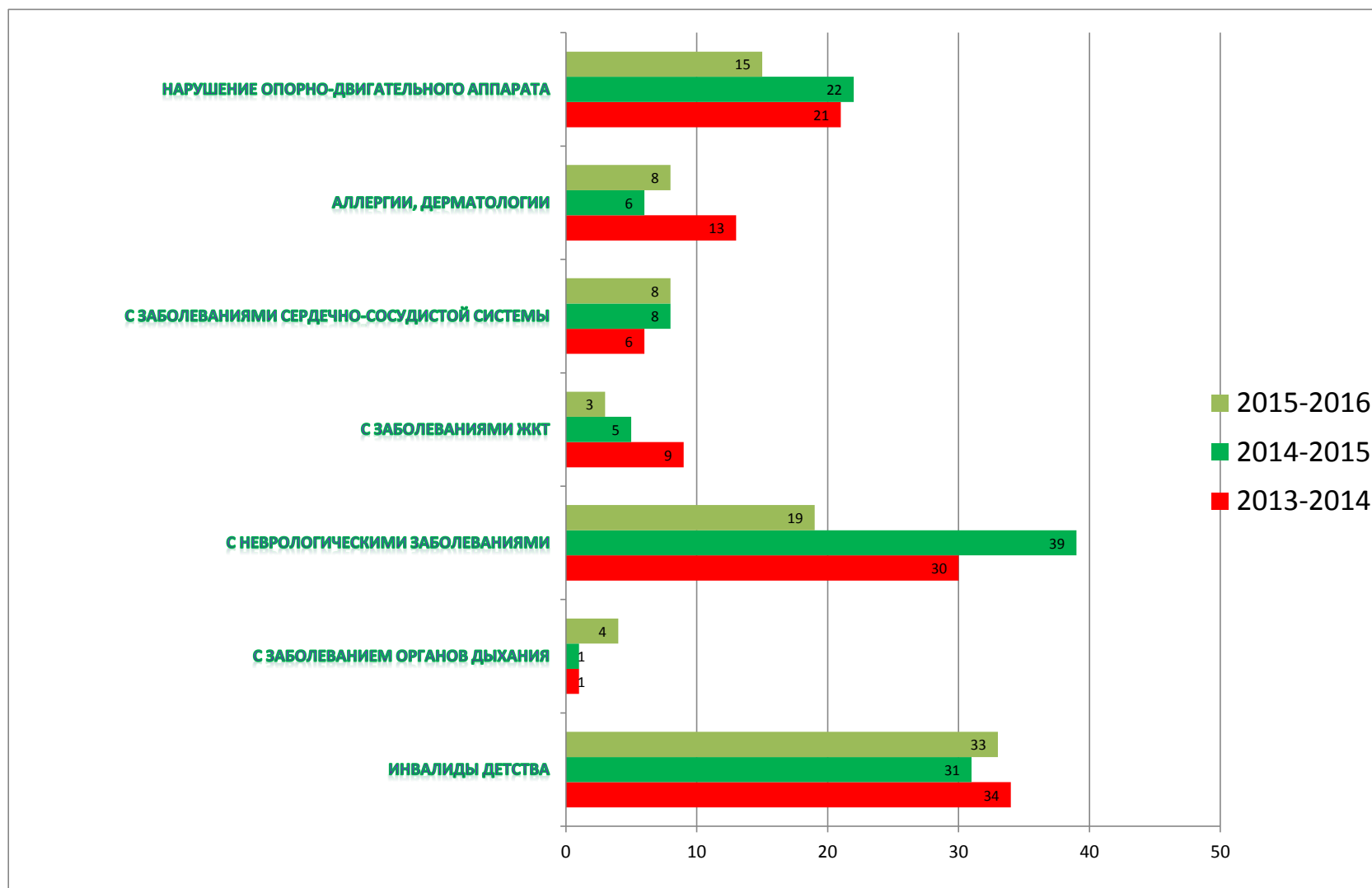
Контингент воспитанников и обучающихся по заболеваниям органа зрения



Контингент воспитанников и обучающихся по группам здоровья



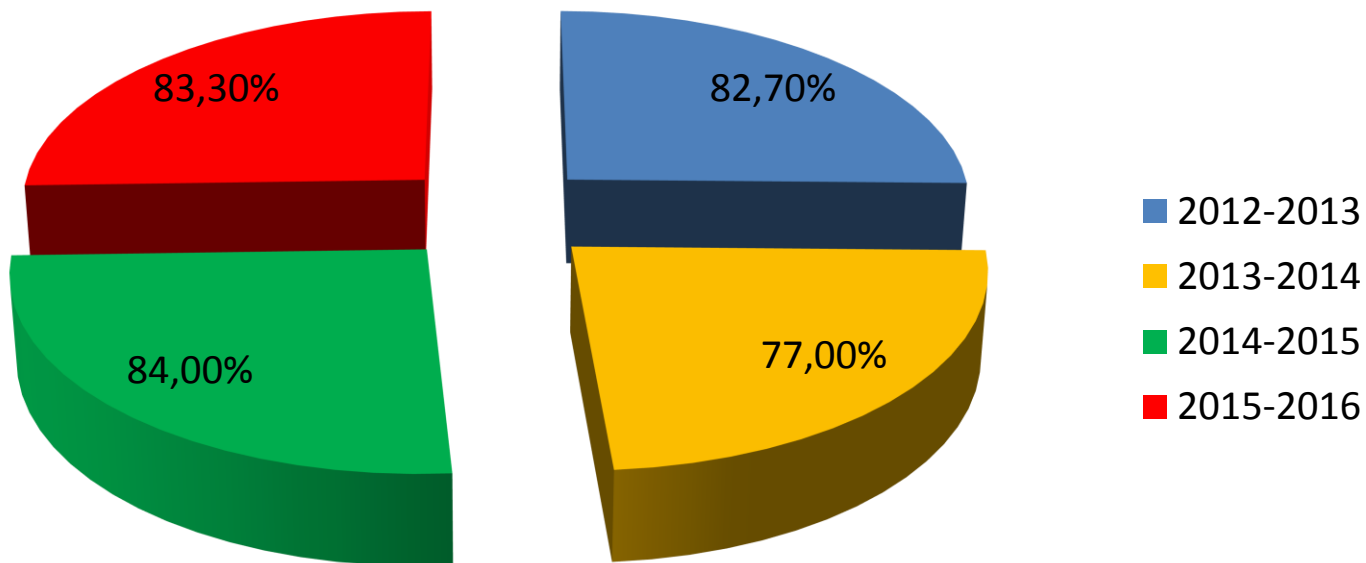
Контингент воспитанников и обучающихся по состоянию физического и психического здоровья.



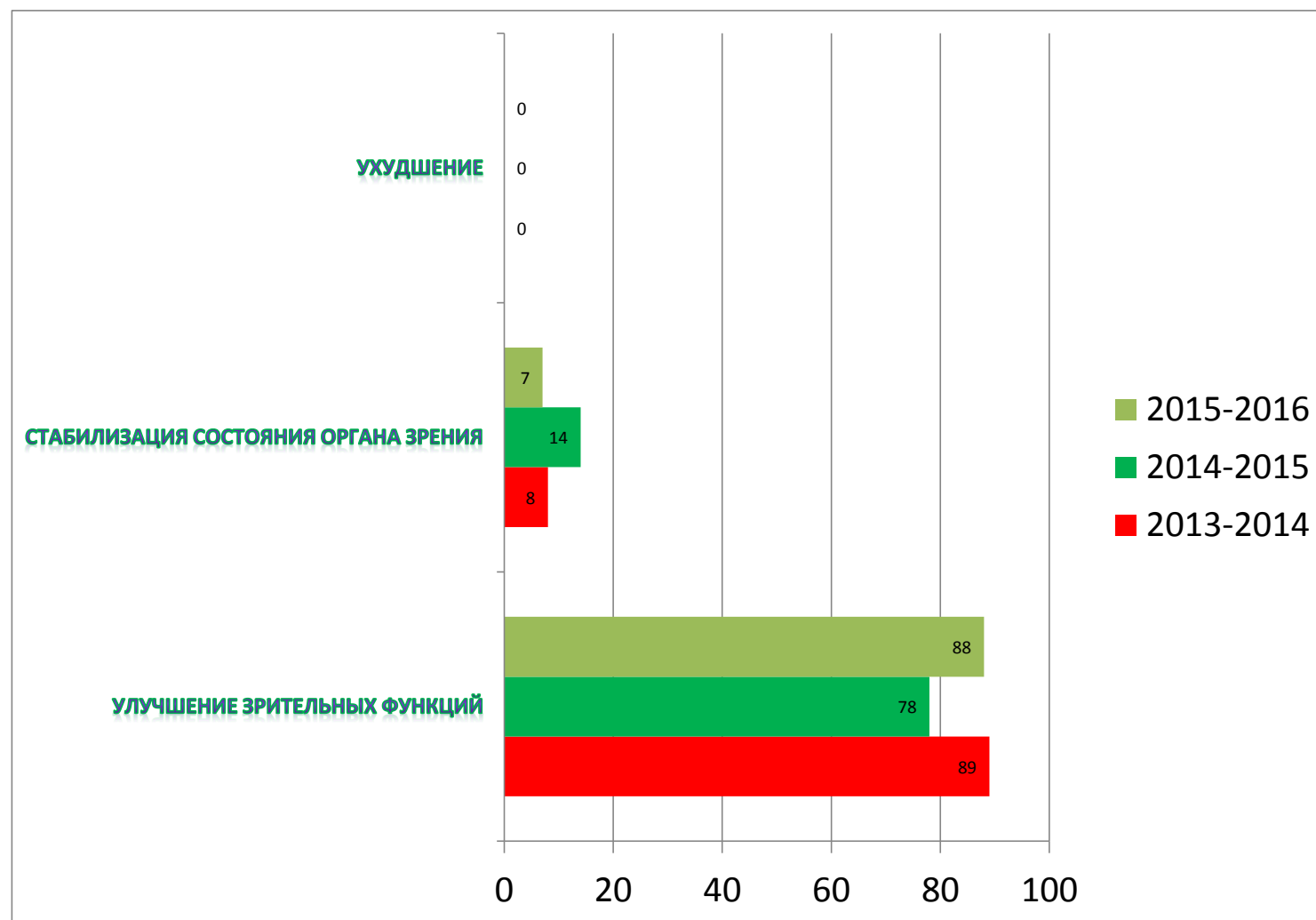
Анализ заболеваемости воспитанников и учащихся

Учебный год	Общая заболеваемость (в случаях)	ОРВИ	Инфекции	Прочие заболевания	Пропуски одним ребенком по болезни	Средняя посещаемость
2012-2013	176	168	3	5	8,5	82,7 ⁰ %
2013-2014	194	174	10	18	10,5	77 ⁰ %
2014-2015	156	138	9	9	10,2	84 ⁰ %
2015-2016	163	100/34	17	12	9,8	83,3 ⁰ %

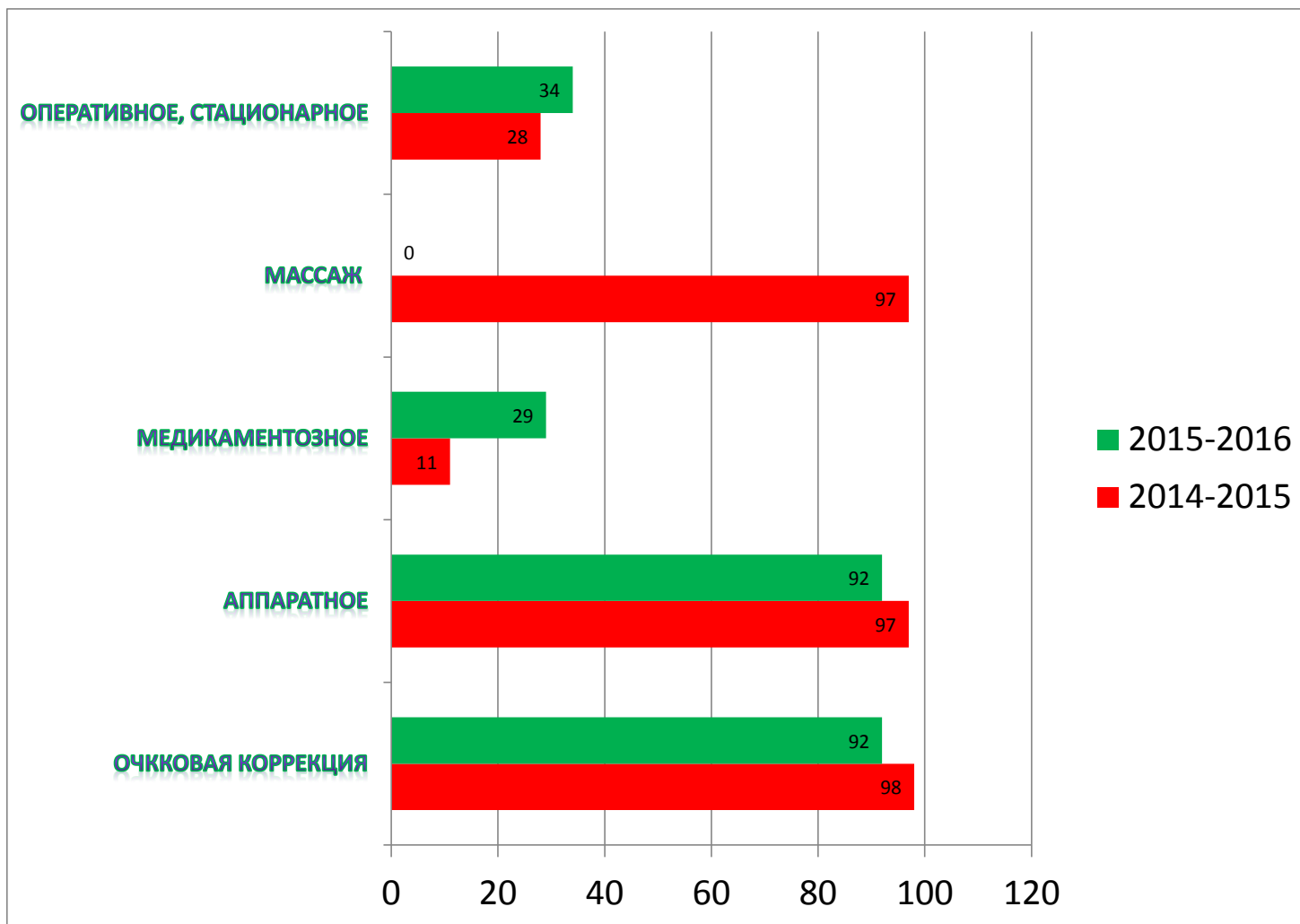
Средняя посещаемость (%)



Результаты офтальмологического лечения



Результаты лечебной работы



ВЫВОД ПО РАЗДЕЛУ 1

В 2015-2016 учебном году в начальной школе – детском саду задача охраны и укрепления здоровья воспитанников и учащихся с ограниченными физическими возможностями продолжала оставаться приоритетной. Однако, несмотря на то, что в течение учебного года проведен комплекс профилактических и лечебно – оздоровительных мероприятий, заболеваемость детей по сравнению с предыдущими учебными годами начинает меняться в лучшую сторону.

Показатели заболеваемости по школе – детскому саду поддерживаются на уровне среднестатистических по городу, несмотря на сложность контингента детей.

Продолжают стабильно сохраняться высокие результаты лечения органа зрения детей.

В дальнейшем необходимо продолжать работу по укреплению здоровья воспитанников с ограниченными возможностями здоровья. Для повышения эффективности данной работы, планируется дальнейшее целенаправленное внедрение комплексной системы медико – психолого - педагогического сопровождения детей с ограниченными возможностями здоровья.

РАЗДЕЛ 2.

УРОВЕНЬ ОБРАЗОВАТЕЛЬНОЙ ПОДГОТОВКИ ВОСПИТАННИКОВ И ОБУЧАЮЩИХСЯ

В учреждении реализуются: основная общеобразовательная программа дошкольного образования и основная общеобразовательная программа начального общего образования, разработанные исходя из особенностей психофизического развития и индивидуальных возможностей воспитанников, реализуемая в специальных (коррекционных) учреждениях IV вида.

В школе – детском саду в системе проводится специальная коррекционная работа по развитию у воспитанников и учащихся зрительного, осязательного и др. видов восприятия, навыков ориентировки в пространстве, коррекции нарушения речи.

Результаты тифлопедагогической коррекционной работы .

Кол-во детей, охваченных тифлопедагогической коррекцией	Группа, класс	Результаты педагогической коррекции (усвоение программы по развитию зрительного восприятия, осязания и мелкой моторики, ориентировки в пространстве)			Динамика визуальных показателей	
		Выс.	Средн.	Низк.	улучшение	стабилизация
13	«Звездочка»	3 23,1%	9 69%	1 7,7%	10 76,1%	3 23,9%
12	«Лучик»	4 33%	8 67%	-	12 100%	-
13	«Семицветик»	5 38,5%	8 61,5%	-	10 76,1%	3 23,9%
7	«Искорка»	1 14%	6 86%	-	7 100%	-
5	1,3 классы	3 60%	2 40%	-	5 100%	-
11	«Солнышко»	4 37%	7 63%	-	5 45%	6 55%
6	«Искорка»	1 16%	5 84%	-	3 50%	3 50%
67		21 31%	45 68%	1 1%	52 78%	15 22%

Результаты логопедической коррекционной работы.

Группа	Зачислено в группу	Дополнительно по-ступило	Прошли курс	Эффективность			Оставлено для про-должения обучения	Примечание
				Со значительным улучшением	С улучшением	Без улучшения		
«Звездочка»	5	4	9	2	6	1	7	-
«Искорка»	10	-	10	5	3	2	10	-
«Семицветик»	13	-	13	10	3	-	-	-
«Солнышко»	8	1	9	3	3	3	6	-
1 класс	-	3	3	-	2	1	-	-
ИТОГО:	36	8	44	20	17	7	-	-
%				45,4%	38,6%	16 %	-	-

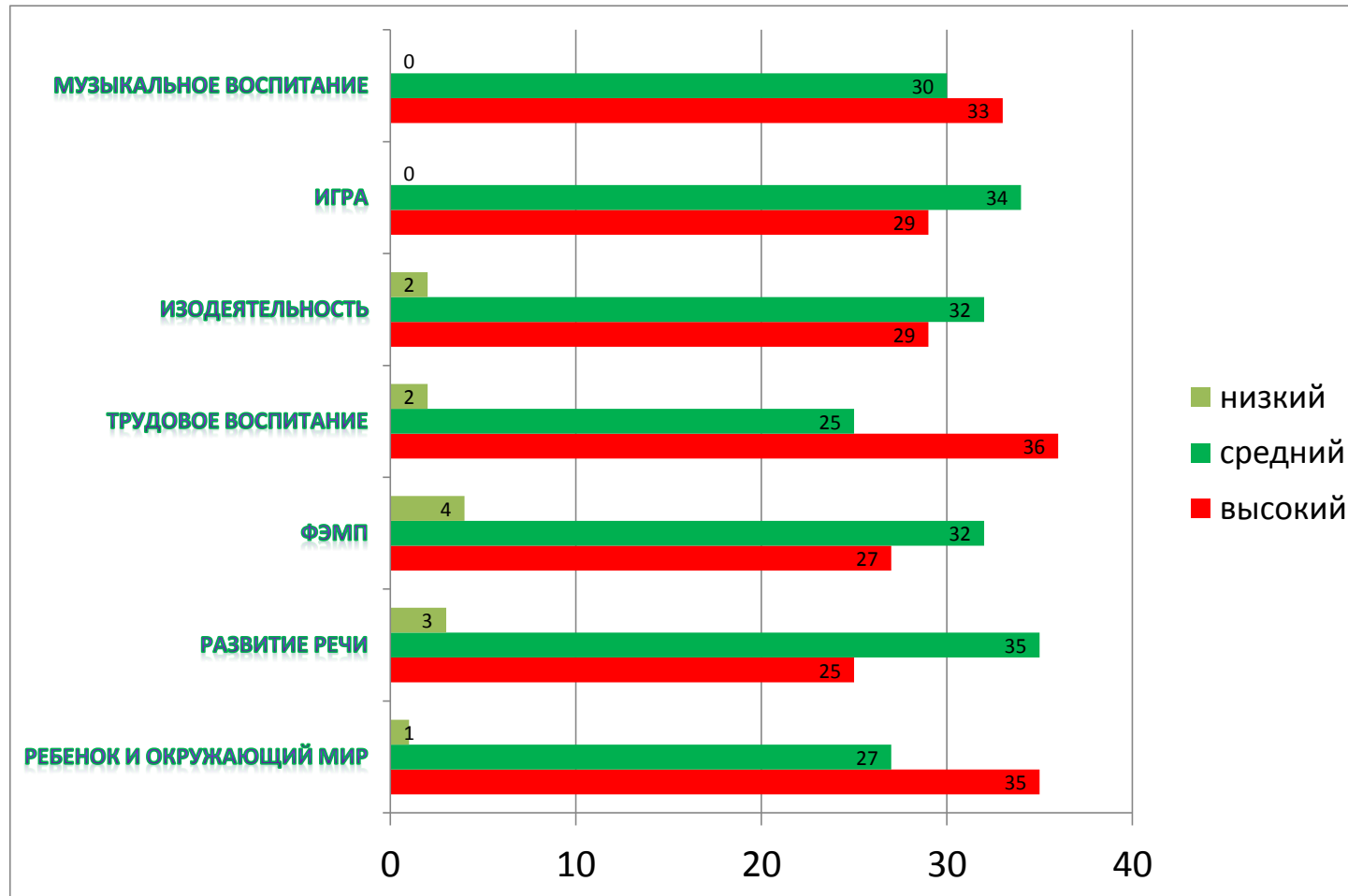
В период с 1 по 15 сентября 2015 г. было проведено логопедическое обследование детей подготовительных, старшей и средней групп. По результатам логопедического обследования были сформированы подгруппы от 6 до 9 человек в соответствии с выявленными нарушениями звукопроизношения и с учетом психолого-педагогических особенностей детей. Занятия проводились 2-3 раза в неделю с каждой подгруппой. Индивидуальная работа проводилась 2-3 раза в неделю, в зависимости от поставленного диагноза. Вся коррекционная работа (коррекционно-развивающие занятия, индивидуальная работа с детьми по постановке и автоматизации звуков, развитию фонематического слуха, формированию лексико-грамматического строя речи и т.д.) была проведена в соответствии с календарно-тематическим планированием на 2015-2016 уч. год.

Коррекционную логопедическую помощь получали 44 воспитанника дошкольных групп, в том числе учащиеся 1 класса. Значительные улучшения достигнуты у 45,4%, улучшения у 38,6% детей, получавших логопедическую помощь. Эффективность логопедической коррекционной работы высокая.

Результаты мониторинга усвоения воспитанниками дошкольных групп программы специальных (коррекционных) образовательных учреждений IV вида и программы воспитания и обучения в детском саду.

Дошкольная группа	Возраст воспитанников	Списочный состав (чел.)	Ребенок и окружающий мир			Развитие речи			ФЭМП			Трудовое воспитание			Изодеятельность			Игра			Музыкальное воспитание			В целом по группе		
			В	С	Н	В	С	Н	В	С	Н	В	С	Н	В	С	Н	В	С	Н	В	С	Н	В	С	Н
«Искорка»	3-4	12	4	8	-	7	5	-	6	6	-	6	6	-	6	6	-	4	8	-	6	6	-	6	6	0
«Солнышко»	4-5	12	12	-	-	6	6	-	6	6	-	10	2	-	7	5	-	6	6	-	8	4	-	8	4	-
«Лучик»	4-5	13	8	5	-	4	7	2	4	7	2	7	6	-	5	8	-	6	7	-	9	4	-	6	5	2
«Звездочка»	5-6	13	6	6	1	3	9	1	4	7	2	5	6	2	4	7	2	6	7	-	5	8	-	5	7	1
«Семицветик»	6-7	13	5	8	-	5	8	-	7	6	-	8	5	-	7	6	-	7	6	-	5	8	-	6	7	0
В целом по дошкольным группам		63	35	27	1	24	35	3	27	32	4	36	25	2	29	32	2	29	34	0	33	30	-	31	29	3
		%	55	43	2	40	56	4	43	51	6	57	40	3	46	51	3	46	54	0	52	48	0	50	46	4

В целом по дошкольным группам



Итоги успеваемости учащихся 1,2,3 классов.

№ п/п	Содержание	1 класс	2 класс	3 класс	4 класс	Всего
1	Количество учащихся на начало учебного года	13	8	12	-	33
2	Прибыло с начала учебного года	1	1	-	-	2
3	Выбыло с начала учебного года	-	-	-	-	-
4	Количество учащихся на конец учебного года	13	8	12	-	33
5	Подлежит аттестации	-	8	12	-	20
6	Аттестовано всего	-	8	12	-	20
7	Аттестовано %	-	100	100	-	100
8	Не аттестовано всего	-	-	-	-	-
9	Н/а по болезни	-	-	-	-	-
10	Н/а по неуважительной причине	-	-	-	-	-
11	Успевает всего	-	8	12	-	20
12	Успевает (% от аттестованных)	-	100	100	-	100
13	Не успевают всего	-	-	-	-	-
14	Не успевают по 1 предмету	-	-	-	-	-
15	Не успевают по 2 предметам	-	-	-	-	-
16	Не успевают по 3 и более предметам	-	-	-	-	-
17	% неаттестованных и неуспевающих от подлежащих аттестации	-	-	-	-	-
18	Отличников	-	-	1	-	1
19	Отличников (% от аттестованных)	-	-	8%	-	8%
20	Ударников	-	5	9	-	14
21	Ударников (% от аттестованных)	-	62%	75%	-	-

По итогам учебного года: успеваемость 100 %, качество обучения 75 %. Программа начального общего образования по основным предметам в 1-3 классах выполнена на 100 %.

В течение учебного года педагогами учреждения систематически проводился мониторинг развития детей, отслеживалось усвоение ими программы, для учащихся составлялись разноуровневые проверочные и контрольные работы, со слабоуспевающими программой дошкольниками и младшими школьниками велась плановая индивидуальная целенаправленная работа. Воспитанники подготовительной группы были продиагностированы на предмет готовности к обучению в школе. Данные вопросы регулярно рассматривались на медико – педагогических советах, заседаниях МО педагогов, административного совета учреждения.

В перспективе планируется продолжать работу по развитию и коррекции познавательной деятельности воспитанников и обучающихся с ОВЗ, повышать ее эффективность, добиваясь максимально возможной компенсации дефекта у ребенка с ограниченными возможностями здоровья через разработку индивидуальных образовательных маршрутов. Применение индивидуальных коррекционных программ, разноуровневых заданий, дифференциацию диагностики, а также вести работу с родителями по повышению их компетентности в данном вопросе.

ВЫВОД ПО РАЗДЕЛУ 2

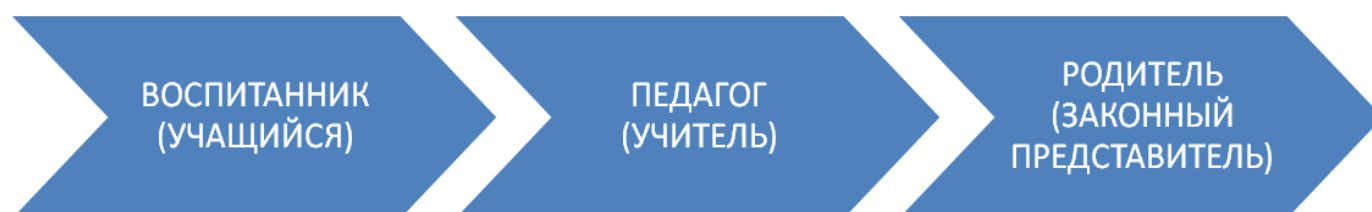
Уровень образовательной подготовки воспитанников и учащихся начальной школы - детского сада достаточный, однако продолжает сохраняться процент детей, слабо усваивающих программу. Это те воспитанники и обучающиеся, у которых тяжелый зрительный дефект осложнен наличием умственной, речевой, неврологической и др. патологий. С данными детьми кроме основных педагогов групп и классов работают все специалисты учреждения.

Вместе с тем, по статистике, число детей, поступающих в школу – детский сад и имеющих сложную структуру дефекта с каждым годом продолжает увеличиваться. Поэтому актуальной остается проблема поиска медико – педагогическим коллективом совместно с семьей более эффективных методов и приемов коррекционной помощи таким детям в условиях школы – детского сада через дифференциацию содержания, приемов, форм учебно–воспитательной, коррекционно-компенсаторной работы (с учетом тяжести зрительного дефекта, состояния их физического и психического здоровья), повышение компетентности педагогов и родителей в данном вопросе.

РАЗДЕЛ 3.

СИСТЕМА ВОСПИТАТЕЛЬНОЙ РАБОТЫ

В 2015-2016 учебном году воспитательная работа в начальной школе – детском саду строилась по схеме:



Традиционно в учреждении проводились такие мероприятия, как «Дни открытых дверей», спортивные праздники, Дни здоровья, оформление папок-передвижек, выставки совместного творчества детей, педагогов, родителей. В течение года работала «Школа для родителей», в рамках которой врачи, дефектологи и др. специалисты проводили консультации по наиболее актуальным и волнующим родителей вопросам оказания помощи ребенку с ограниченными возможностями здоровья.

В начале учебного года проведено социологическое обследование семей воспитанников и учащихся школы - детского сада. Исходя из его результатов, была построена работа с родителями в группах и классах. Одна из наиболее эффективных ее форм – посещение воспитателями дошкольных групп детей до поступления их в детский сад; ее цель – выявление эмоционально – психологического микроклимата в семье с тем, чтобы построить воспитательно-образовательную работу с ребенком в группе в единстве требований с родителями, а также оказание практической помощи родителям в воспитании больного ребенка.

Важное место занимала работа по формированию у воспитанников и учащихся навыков безопасного поведения и соблюдения ТБ. С ними систематически проводи-

лись инструктажи по ТБ на уроках (занятиях) физкультуры, труда, изобразительного искусства, плавания, на прогулках; беседы по вопросам пожарной безопасности и правилам дорожного движения; изучались правила поведения в лесу, на открытых водоемах, вблизи автомобильных и железнодорожных дорог. Дважды за учебный год совместно с представителями пожарной части проводились практические тренировки по отработке действий администрации и персонала школы – детского сада при возникновении пожара с эвакуацией детей и сотрудников.

Большое внимание уделялось нравственно – патриотическому воспитанию детей. Реализовывался план мероприятий, посвященных Дню Победы в Великой Отечественной войне: читались и обсуждались книги, проводились беседы, конкурс рисунков, разучивались стихи, песни на патриотическую тематику; итогом явился традиционный праздник, посвященный Дню Победы.

С целью осуществления эстетического воспитания и познавательного развития слабовидящих дошкольников педагогами были организованы экскурсии в музеи: краеведческий, художественный, авиации и космонавтики, Диораму, Ботанический сад и т.п. Воспитанники начальной школы – детского сада являются желанными гостями на праздниках в библиотеке слепых, где радуют незрячих инвалидов своими концертами.

В рамках реализации вопросов преемственности между дошкольным и школьным блоками начальной школы – детского сада, в течение учебного года были организованы взаимопосещения педагогами уроков и занятий. Школьники выступали перед малышами с концертами, показывали инсценировки сказок, помогали ремонтировать книги. Проводились совместные праздники, развлечения.

ВЫВОД ПО РАЗДЕЛУ 3

Благодаря системе воспитательной работы в начальной школе – детском саду сохраняются хорошие показатели воспитанности детей. Все выпускники учреждения успешно интегрируются в общеобразовательные школы.

РАЗДЕЛ 4.

КАДРОВОЕ ОБЕСПЕЧЕНИЕ

№	Должность	Общее кол-во	образование		Пед/мед. стаж			Квалификационная категория		
			Высшее	с/с	До 5 лет	5-10 лет	Свыше 10 лет	высшая	1	Без категории
1	Директор	1	1				1			1
2	Зам. директора по УВР									
3	Воспитатели	12	9	3	2	2	8	3	3	6
4	Учитель начальных классов	3	3				3	2	1	
5	Тифлопедагоги	4	4				4	2	2	
6	Логопеды	2	1	1			2		2	
8	Педагог-психолог	1	1		1					1
9	Музыкальный руководитель	1	1				1		1	
10	Руководитель физического воспитания									
11	Врач-офтальмолог	1	1				1	1		
12	Врач-педиатр									
13	Старшая мед. сестра	1		1			1			1
14	Мед. сестра ортопедистка	1		1	1					1
15	Мед/с-массажистка	1		1	1					1
ИТОГО:		28	21	7	5	2	21	8	9	11
%			75	25	18	7	75	29	32	39

Образовательный ценз педагогов начальной школы – детского сада высокий: 75% имеют высшее педагогическое образование. 75% педагогического персонала составляют стажисты с опытом работы свыше 10 лет. Уровень категориальности педагогов высокий - 61 %.

ВЫВОД ПО РАЗДЕЛУ 4

Начальная школа – детский сад «Хрусталик» обеспечена высококвалифицированными опытными педагогическими и медицинскими кадрами. Опыт работы учреждения представлен на областном и всероссийском уровне.

В 2015-2016 учебном году прошли аттестацию 3 педагога: 1 квалификационную категорию (Е.В. Клабукова), высшую квалификационную категорию (Е.Н. Трейден, Л.В. Метелева).

В учреждении на высоком уровне поставлена учебно-консультационная работа с медицинскими и педагогическими кадрами. В 2015-2016 учебном году курсы повышения квалификации прошли 6 педагогов.

1 педагог Санкт-Петербургский Институт раннего вмешательства «Организационные основы раннего вмешательства» КОГОАУ ДПО «ИРО Кировской области».

1 педагог КОГОАУ ДПО «ИРО Кировской области» «Приемы кинезиологии в образовательной деятельности в условиях реализации ФГОС».

1 педагог КОГОАУ ДПО «ИРО Кировской области» «Методология и технология реализации ФГОС обучающихся с ОВЗ в условиях общеобразовательной и специальной (коррекционной) школы».

1 педагог г. Москва «Развивающий потенциал электронных интерактивных ресурсов. Формирование УУД средствами электронного комплекта «Перспективная начальная школа».

2 педагога КОГОАУ ДПО «ИРО Кировской области» «Коррекционно-развивающие аспекты современного дошкольного образования в условиях реализации ФГОС».

В 2016-2017 учебном году запланировано дальнейшее обучение педагогического персонала на курсах по ИКТ и содержание и организация образовательной деятельности в ДОУ в условиях введением ФГОС дошкольного образования.

РАЗДЕЛ 5.

СИСТЕМА УПРАВЛЕНИЯ

Руководство начальной школой – детским садом осуществляется в соответствии с законодательством РФ и Уставом учреждения. Соблюдается исполнительская и финансовая дисциплина, дела ведутся согласно номенклатуре.

Администрация начальной школы – детского сада проводит систематическую работу с сотрудниками по ОЖЗД, ОТ, ТБ, ППБ. В учреждении работает комиссия по ОТ, дополняются инструкции по ОТ и ТБ по всем видам работ. С вновь поступающими сотрудниками заключаются трудовые договоры. Администрация учреждения в системе проводит с персоналом инструктажи по ОЖЗД, ТБ, ОТ, ППБ.

Продолжалась разработка в соответствии с новыми требованиями должностных инструкций сотрудников школы – детского сада (медицинский и обслуживающий персонал), работа над пакетом документов по действиям сотрудников школы – детского сада на случай возникновения ЧС и ГО (обновлены планы эвакуации, инструкции и т.д.). Разработано и действует с 11.01.2016 г. Положение о новой системе оплаты труда работников учреждения.

В начальной школе – детском саду используется экономические и материальные механизмы управления (по конечному результату): надбавки и доплаты сотрудниками из надтарифного фонда учреждения, персональные повышающие коэффициенты за качество и эффективность работы, вынесение сотрудникам благодарностей, награждение Почетными грамотами, занесение имен в Книгу Почета учреждения, присвоение почетных званий.

Администрация школы – детского сада осуществляет взаимодействие с медицинскими и педагогическими учреждениями: институтом глазных болезней имени Гельмгольца (г. Москва), Институтом коррекционной педагогики РАО (г. Москва), детской областной больницей, детской поликлиникой № 3, ВятГГУ, КГМА и т.д.

РАЗДЕЛ 5.

МАТЕРИАЛЬНО-ТЕХНИЧЕСКАЯ БАЗА

В 2015-2016 учебном году проведена следующая работа по сохранению и укреплению материально-технической базы учреждения:

- ❖ Проведен капитальный ремонт 2 групп дошкольного блока и косметический ремонт школы
- ❖ Пополнен кабинет психолога оборудованием для сенсорной комнаты, кабинеты тифлопедагогов и логопедов пополнен наглядным пособием
- ❖ Приобретены комплекты учебников
- ❖ Постройка теневого навеса для детей на прогулке
- ❖ Капитальный ремонт водопровода

В 2016-2017 учебном году планируется замена труб холодного и горячего водоснабжения; оборудование спортивной площадки на территории учреждения, спиливание оставшихся опасных сухих деревьев на участке; постепенный декоративный ремонт классов и групп; обновление фасада здания; приобретение современных аппаратов и компьютерных программ для лечения органа зрения и др.