



Об итогах деятельности
начальной школы - детского сада № 5 "Хрусталик"
города Кирова
за 2014-2015 учебный год

**муниципальное казенное общеобразовательное учреждение
«Коррекционная начальная школа – детский сад № 5 «Хрусталик» города Кирова»**

**МКОУ Коррекционная начальная школа – детский сад № 5 «Хрусталик»
города Кирова**

г. Кирова располагается в 1 здании ул. Милицейская, 52а.

Телефон: 67-86-71

Настоящий статус ОУ	Лицензия на основную образовательную деятельность (сер., №, срок, контингент)	Продолжительность рабочей недели	Заявленный статус
Муниципальное образовательное учреждение г. Кирова	Лицензия от 11.01.2010 г. серия А № 290481, регистрационный № 40, срок действия до 10.01.2016 г.	5 дней	Муниципальное образовательное учреждение г. Кирова

Вышеуказанное наименование учреждения присвоено на основании постановления главы администрации г. Кирова от 20.10.2011г. № 3595-П (утвержден Устав в новой редакции). Устав в новой редакции зарегистрирован в налоговой службе, внесены соответствующие изменения в ЕГРЮЛ.

Утвержден новый УСТАВ

Свидетельство о государственной аккредитации (сер., №, срок)	Лицензия на проведение медицинской деятельности(сер., №, срок)
Серия 43А 01 № 0000610, регистрационный № 1139 от 15.04.2015 г., срок действия до 15.04.2027 г.	№ ЛО-43-01-000079 от 18.06.2008 г., срок действия до 18.06.2013 г.

ИНН	4348034581
ОКПО	10935648
ОКАТО	33401367000
ОКОГУ	32100
КПП	434501001
ОГРН	1034316514187
БИК	043304001
ОКВЭД	8010
ОКОНУ	НЕ СУЩЕСТВУЕТ

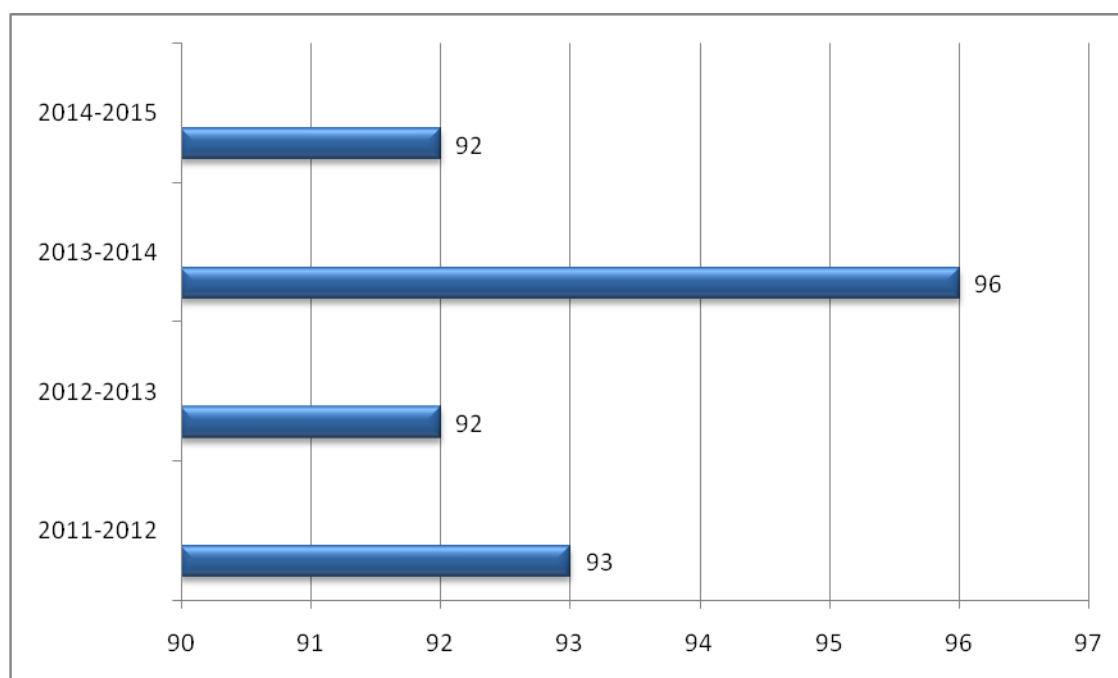
В своей деятельности начальная школа – детский сад руководствуется следующими нормативными документами: Конвенцией о правах ребенка, Конституцией РФ, ФЗ РФ «Об образовании», Гражданским и Семейным кодексами РФ, Типовым положением о специальном (коррекционном) образовательном учреждении для обучающихся, воспитанников с ограниченными возможностями здоровья, Уставом начальной школы - детского сада, а также локальными актами учреждения, перечень которых определен в его Уставе.

РАЗДЕЛ 1.

ЗДОРОВЬЕ И ЗДОРОВЫЙ ОБРАЗ ЖИЗНИ

Численность воспитанников и учащихся

	<i>2011-2012</i> <i>уч. г.</i>	<i>2012-2013</i> <i>уч. г.</i>	<i>2013-2014</i> <i>уч. г.</i>	<i>2014-2015</i> <i>уч. г.</i>
<i>Дошкольные группы</i>	61	60	64	64
<i>Начальные классы</i>	32	32	32	28
<i>Всего в учреждении</i>	93	92	96	92



В 2014-2015 учебном году численность воспитанников дошкольных групп приведена в соответствии с нормативными требованиями. Число учащихся в начальных классах остается стабильным, соответствует норме.

В школе – детском саду созданы условия, способствующие сохранению и укреплению здоровья детей. На территории учреждения имеются оборудованные спортивные площадки.

дованные спортивно – игровые площадки для подвижных игр и отдыха детей. Озеленение участков составляет более 50% их площади. Спортивное оборудование дает возможность проводить физкультурные занятия и оздоровительные мероприятия. Воздушно – тепловой и световой режим в группах и классах соответствуют установленным гигиеническим нормам; при проведении занятий, требующих интенсивной зрительной нагрузки, применяется дополнительное освещение (подсветы над классной доской, лампы над партами). Для проведения лечебно – восстановительной и физкультурно – оздоровительной работы в начальной школе – детском саду имеются: медицинский, офтальмологический, массажный, тифлопедагогический, логопедический кабинеты, кабинет психолога с необходимой медицинской аппаратурой и инструментарием; плавательный бассейн; физкультурный зал, оснащенный спортивным оборудованием; групповые физкультурные уголки. Принимаются меры для дальнейшего совершенствования материально – технического оснащения педпроцесса.

Условия, созданные в учреждении, способствуют выполнению поставленной годовой задачи, направленной на оздоровление воспитанников и обучающихся с ограниченными физическими возможностями путем целенаправленного внедрения комплексной системы медико – психолого – педагогического сопровождения детей, повышение роли родителей в оздоровлении детей, для стабилизации всего хода психо – физического развития дошкольников и младших школьников с ОВЗ. Внедрение комплексной системы медико – психолого – педагогического сопровождения детей идет по нескольким направлениям:

медико – профилактическое, лечебно – восстановительное (аппаратное лечение глазных заболеваний по назначению офтальмолога; лечение с помощью компьютерных методик; физиотерапия, массаж, ЛФК по назначению офтальмолога, педиатра, невропатолога, психиатра и др. специалистов; медикаментозное лечение; фототерапия; витаминизация пищи; неспецифическая иммунопрофилактика; кислородные коктейли и др.);

физкультурно – оздоровительное (закаливание; корригирующая гимнастика ежедневно после дневного сна; уроки физкультуры, занятия по физвоспитанию с применением нетрадиционных приемов; занятия в бассейне по методике адаптивной физкультуры; физкультурные досуги и спортивные праздники; утренняя гимнастика с музыкальным сопровождением в облег-

ченной одежде; физкультминутки на занятиях и уроках с целью снятия у детей физического, зрительного, психического, умственного напряжения);

технологии обеспечения социально – психологического благополучия ребенка (занятия с элементами психогимнастики, подъем под музыкальное сопровождение);

технологии валеологического просвещения родителей.

В теплый период года вся педагогическая и физкультурно – оздоровительная работа переносится на свежий воздух, сон – при открытых фрамугах.

В начальной школе – детском саду организовано четырехразовое питание. Продукты доброкачественные. По данным врача – педиатра, калорийность пищи выдерживалась в течение года в пределах нормы, питание было сбалансированным.

В целях реализации вышеуказанной задачи в течение года проводились следующие мероприятия:

- ❖ Встреча со студентами НОУ ВПО «ВСЭИ», на котором с докладами из опыта работы выступили:

Н.Н. Чепурных Л.В. Тиунова	Методические аспекты обучения детей дошкольного возраста в специальных образовательных учреждениях.
-------------------------------	---

- ❖ Медико – педагогический совет, на котором с докладами из опыта работы выступили педагоги:

Т.Н. Останина	Функции семьи и ДОУ в современных условиях, причины непонимания между педагогами и родителями.
Т.В. Шахматова	Средства развития связной речи дошкольников.
М.П. Шишкина	Разработка рекомендаций по формированию речи ребенка.

- ❖ Выступление социального педагога Л.В. Тиунова по результатам обследования семей воспитанников и учащихся начальной школы – детского сада № 5.

- ❖ Анализ результатов смотра – конкурса «Родительский уголок», «Снежная сказка», анализ конкурса чтецов посвященный творчеству М. Бородицкой.
- ❖ Консультации для медико – педагогического персонала на темы:

Н.Н. Чепурных	Воспитание у детей с нарушением зрения сознательного отношения к его охране.
С.В. Носова	Развитие сохранных анализаторов у детей с нарушением зрения (игры).
Л.В. Городинская	Развитие зрительных функций у детей с нарушением зрения.
Т. В. Шахматова	Значение артикуляционной гимнастики в постановке звуков.
Л.М. Гурина	Обучение тифлопедагогом детей с ОВЗ СБО.

- ❖ Практикумы для медико – педагогического персонала на темы:

М.П. Шишкина	Речь педагога в дошкольном учреждении.
Т.Н. Останина	Синдром гиперактивности - причина многих проблем в жизни ребенка.

- ❖ Открытые просмотры:

Н.Н. Чепурных	Развитие зрительного восприятия и ориентировка в пространстве
Л.В. Метелева	Ознакомление с окружающим миром
Л.Н. Арасланова	Подготовка к обучению грамоте
Е.Н. Трейден	Ребенок и окружающим мир
Е.В. Клабукова	Подготовка к обучению грамоте
С.Г. Нифонтова	ФЭМП
Л.В. Городинская	Развитие зрительных функций у детей с НЗ
Т.В. Шахматова	Развитие фразовой речи
М.П. Шишкина Т.Н. Останина	Психолого-логопедическое занятие
Л.А. Масленникова	День Нептуна
С.В. Носова	Развитие зрительного восприятия

- ❖ Мониторинг уровня здоровья воспитанников и учащихся (ежемесячно).

- ❖ Анализ результативности лечебно – профилактической и физкультурно – оздоровительной работы (систематически на заседаниях административного совета начальной школы - детского сада).
- ❖ В 2014-2015 учебном году продолжалось сотрудничество начальной школы – детского сада с факультетом «Педагогика и психологии» ВятГГУ. В нашем учреждении проходили практику студенты V курса факультета общей и специальной психологии ВятГГУ (проводили психологическое обследование детей с ОФВ, разработали пути помощи проблемным детям, провели цикл психолого – коррекционных занятий с младшими школьниками, провели диагностику готовности детей к обучению в школе). В дальнейшем планируется продолжить и по возможности расширить взаимодействие начальной школы – детского сада высшими учебными заведениями и научными учреждениями города.

АНАЛИЗ АДАПТАЦИИ ВОСПИТАННИКОВ

В 2014-2015 учебном году в дошкольные группы начальной школы – детского сада поступило 25 детей

<i>Учебный год</i>	<i>Общая заболеваемость (в случаях)</i>	<i>ОРВИ</i>	<i>Инфекции</i>	<i>Прочие заболевания</i>	<i>Пропуски одним ребенком по болезни (дней)</i>	<i>Средняя посещаемость</i>
2011-2012	128	117	2	9	10	72%
2012-2013	175	168	3	5	8,5	83%
2013-2014	194	174	10	18	10,5	75%
2014-2015	156	138	9	9	10,2	84%

Уровень здоровья детей начальной школы – детского сада постепенно повышается. Показатели заболеваемости в целом не превышают среднестатистические по городу. Анализ динамики уровня здоровья воспитанников и

учащихся показывает, что с возрастом наблюдается улучшение и стабилизация их состояния.

Воспитанники и учащиеся начальной школы – детского сада дважды за учебный год были осмотрены врачами – специалистами, по результатам осмотров были выданы направления к специалистам для назначения необходимого лечения. Проведена диспансеризация всех детей, посещающих учреждение.

Задача комплексного медико – психолого – педагогического сопровождения ребенка с сочетанной патологией, систематического отслеживания результатов лечения, динамики развития и обучения слабовидящих детей, имеющих умственную патологию, выработка индивидуальных образовательных маршрутов для детей с особыми образовательными потребностями в условиях начальной школы – детского сада IV вида продолжает оставаться актуальной для коллектива начальной школы – детского сада.

АНАЛИЗ РЕЗУЛЬТАТИВНОСТИ ОФТОЛЬМОЛОГИЧЕСКОГО ЛЕЧЕНИЯ

Результативность офтальмологического лечения воспитанников и учащихся продолжает оставаться на высоком уровне.

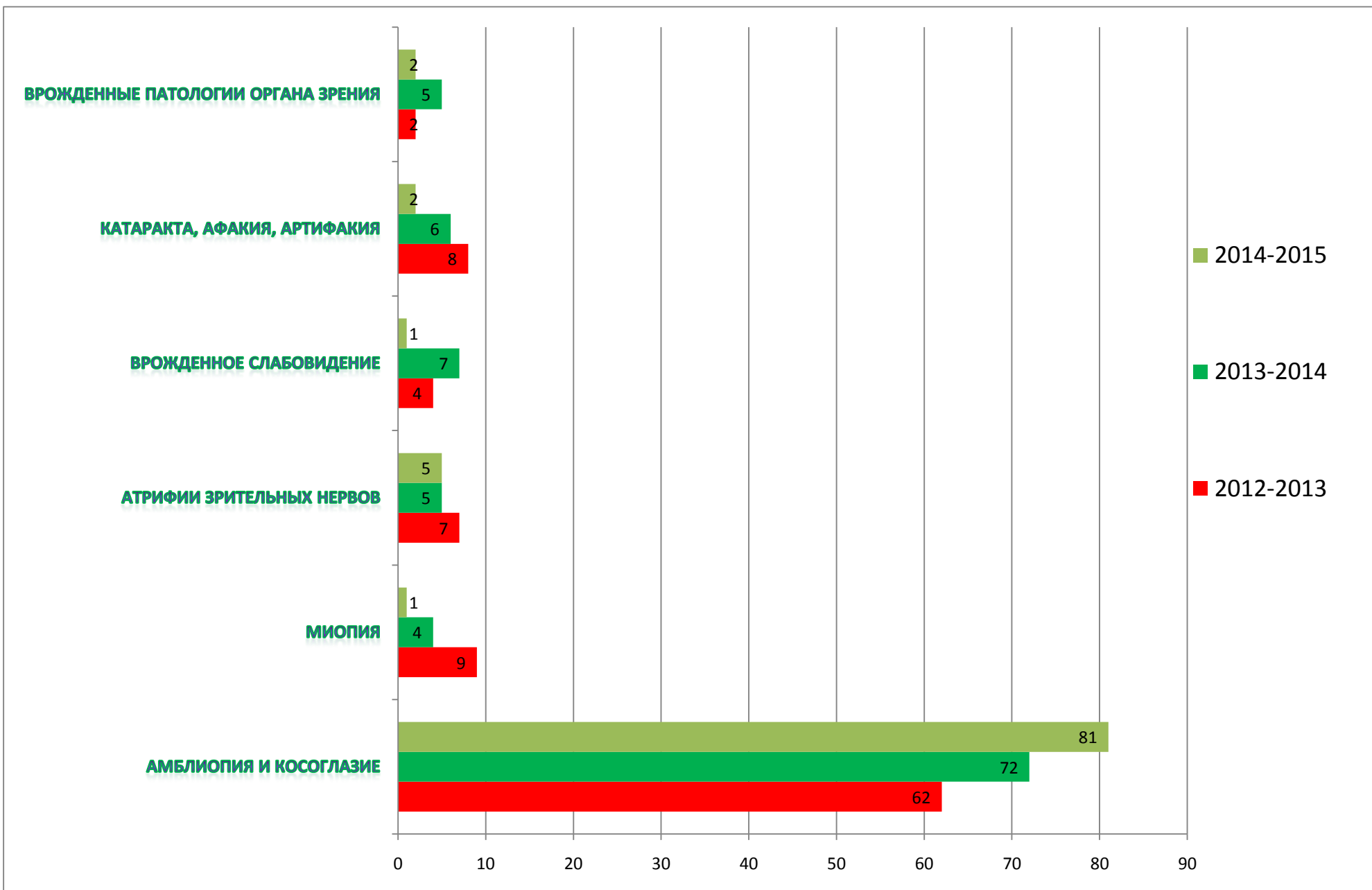
Характеристика контингента воспитанников.

Группа, класс	Возраст детей	Списочный состав	По характеру глазных заболеваний (чел.):						По группам здоровья (чел.)			По соматическим и др. заболеваниям (чел.)					Инвалиды детства	
			Амблиопия и косоглазие	миопия	Атрофия зрительных нервов	Врожденное слабовидение	Катаракта, афакия, артрафакт	Врожденные патологии органа зрения	3	4	5	Неврологическая патология	Нарушения опорно – двиг. Аппарата	Заболевания сердечно – сосуд. системы	Заболевания органов дыхания	Заболевания ЖКТ		Аллергии, дерматологии
«Искорка»	6-7	12	12	-	-	-	-	-	8	4	-	6	1	1	-	-	2	4
«Солнышко»	3-4	14	13	-	-	-	-	1	11	2	1	3	4	3	-	-	-	3
«Звездочка»	4-5	13	10	-	3	-	-	-	5	8	-	5	2	1	1	-	-	8
«Лучик»	6-7	12	9	-	1	-	1	1	6	6	-	4	2	2	-	-	-	6
«Семицветик»	5-6	13	11	1	1	-	-	-	10	2	1	6	5	-	-	1	1	3
1 класс	7-8	8	8	-	-	-	-	-	7	1	-	1	-	-	-	-	1	1
2 класс	8-9	12	10	-	-	1	1	-	9	3	-	7	4	-	-	2	1	3
3 класс	-	-	-	-	-	-	-	-	-	-	-	-	-	-	-	-	-	-
4 класс	10-11	8	8	-	-	-	-	-	5	3	-	4	4	1	-	2	1	3
ИТОГО: %		92	81	1	5	1	2	2	61	29	2	39	22	8	1	5	6	31
		100	88	1	5	1	2	2	66	31	2	42	24	9	1	5	6	34

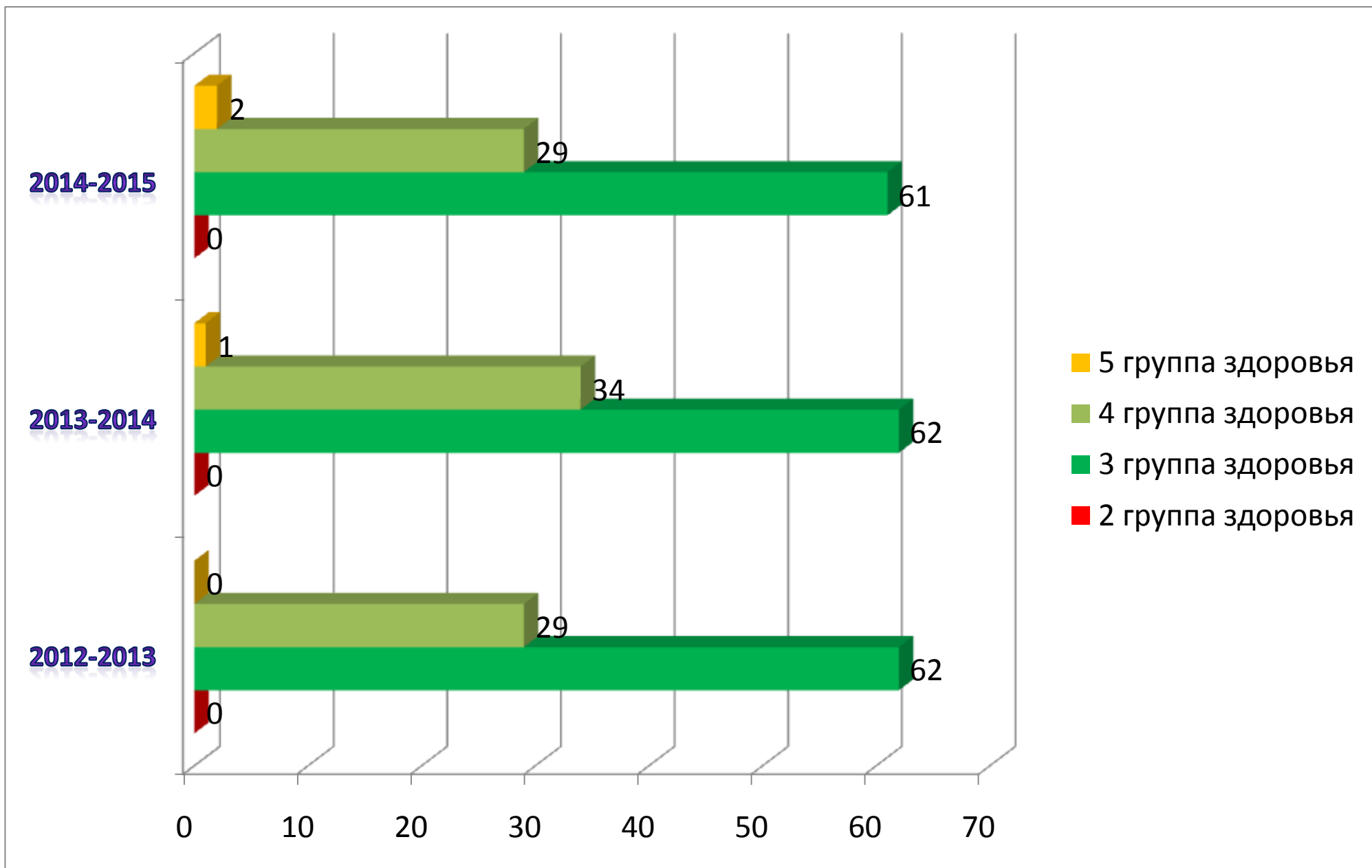
Результаты лечебно – оздоровительной работы.

Группа, класс.Возраст детей	Списочный состав	Лечебная работа						Занимались плаванием		Результат лечения органа зрения		Общая заболеваемость (количество случаев)	Из них			Пропуски по болезни одним ребенком (дней)	Средняя посещаемость (%)	Пропуски по болезни (всего дней)	Уровень здоровья детей	
		Очковая коррекция	Аппаратное	Медикаментозное	Массаж	Оперативное, стационарное	физиолечение	Количество детей, систематически посещавших бассейн	%Средняя посещаемость бассейна ()	Улучшение	Стабилизация зрительных функций		ОРВИ	Инфекции	прочие				Количество неболевших детей	%
«Искорка»	12	12	12	4	12	8	-	6	50	11	1	25	22	1	2	13	80	325	2	16,6
«Солнышко»	14	13	13	3	13	3	-	4	28,5	13	1	27	24	1	2	12,6	74	340	-	-
«Звездочка»	13	13	12	3	12	5	-	7	53,8	12	1	23	21	1	1	13,5	86	311	2	15,3
«Лучик»	12	12	12	3	12	8	-	7	58,3	9	3	25	18	5	2	12	82	390	1	8,3
«Семицветик»	13	12	13	2	13	2	-	5	38,4	11	2	27	25	1	1	12,5	80	338	-	-
1 класс	8	8	8	-	8	0	-	8	100	7	1	11	10	-	1	6	95	66	3	37,5
2 класс	12	12	11	2	11	0	-	8	66,6	9	3	11	11	-	-	5,5	97	61	5	41,6
3 класс	-	-	-	-	-	-	-	-	-	-	-	-	-	-	-	-	-	-	-	-
4 класс	8	8	8	1	8	0	-	4	50	6	2	6	-	-	-	4,6	99	28	2	25
Всего:	92	90	89	18	89	26	-	49	-	78	14	156	138	9	9	10,2	-	1769	-	-
%	98	98	97	11	97	28	-	53	-	85	15	19	15	1	1	6	84	11	15	16

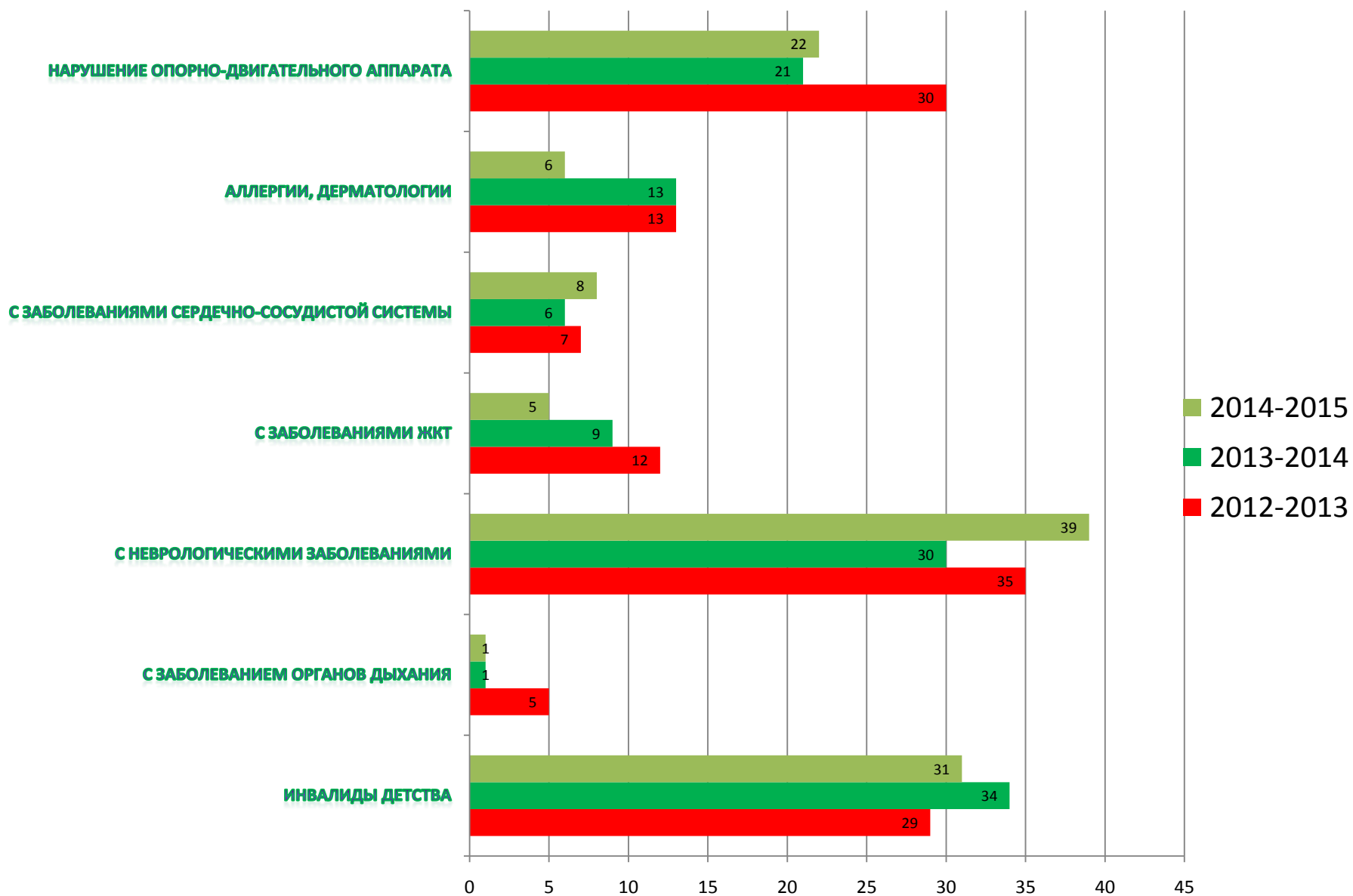
Контингент воспитанников и обучающихся по заболеваниям органа зрения



Контингент воспитанников и обучающихся по группам здоровья



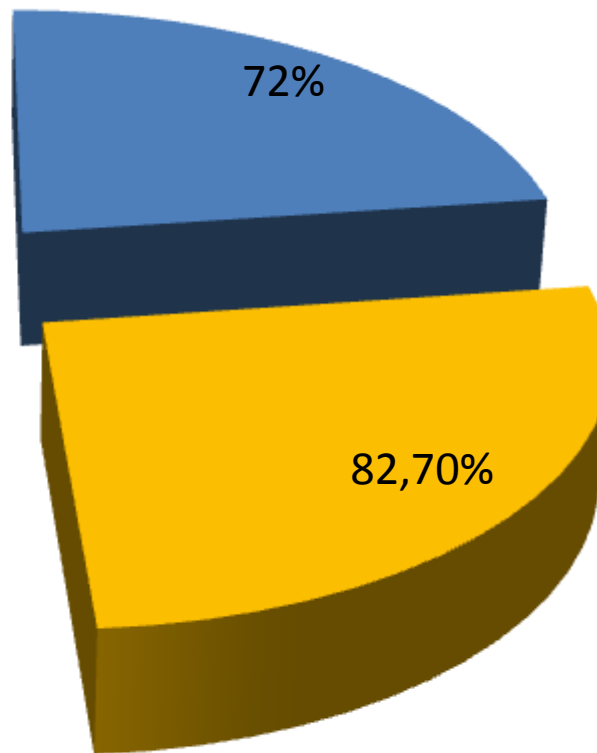
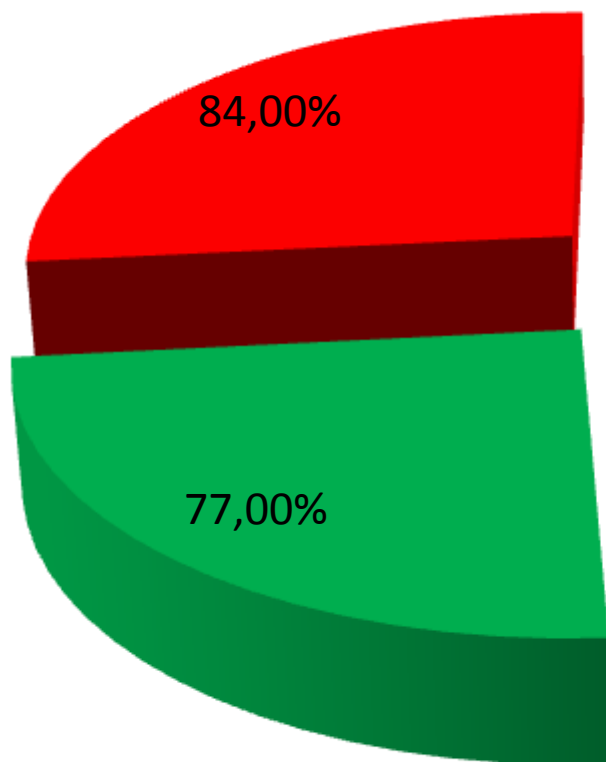
Контингент воспитанников и обучающихся по состоянию физического и психического здоровья.



Анализ заболеваемости воспитанников и учащихся

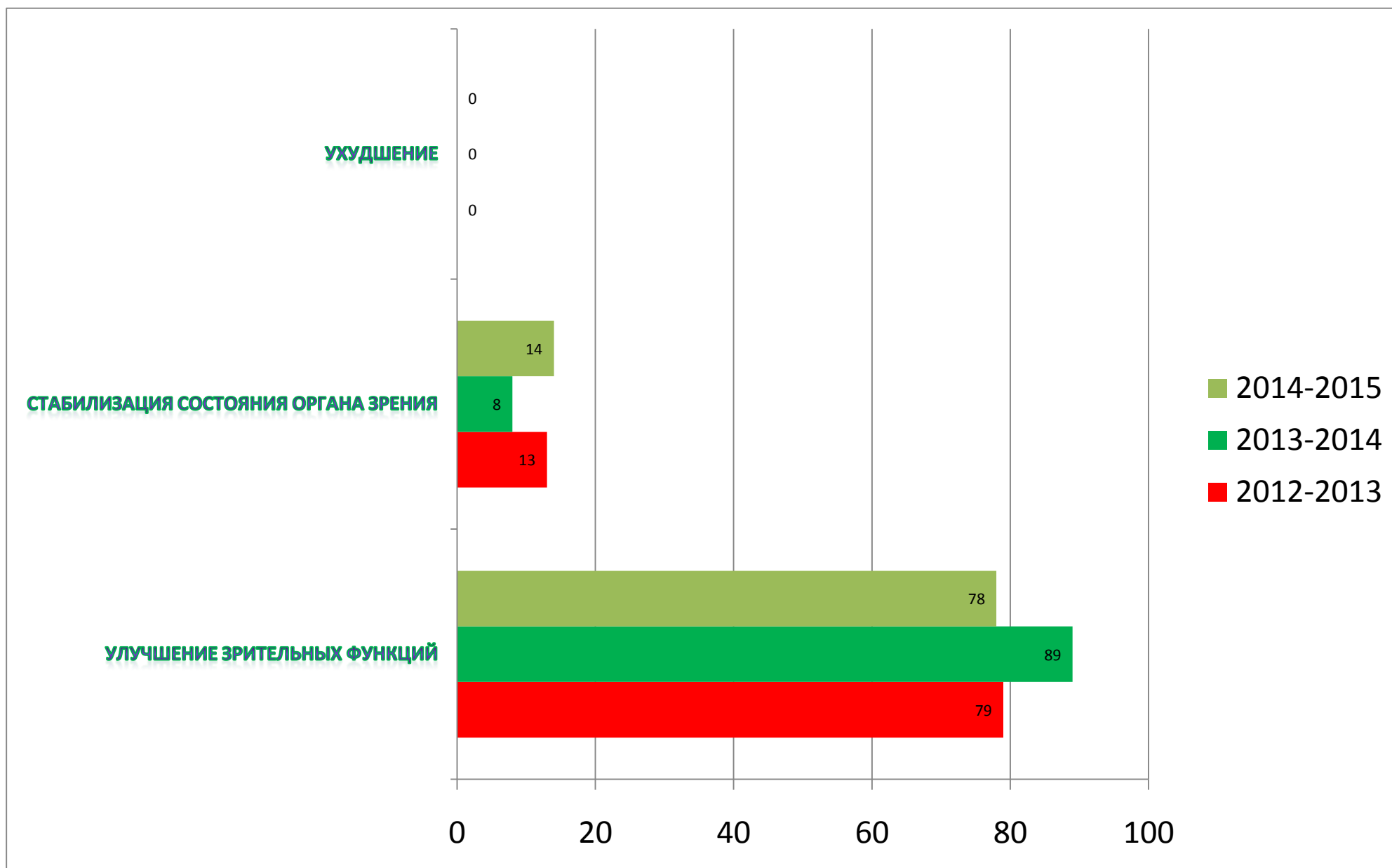
Учебный год	Общая заболеваемость (в случаях)	ОРВИ	Инфекции	Прочие заболевания	Пропуски одним ребенком по болезни	Средняя посещаемость
2011-2012	128	117	2	9	10	72%
2012-2013	176	168	3	5	8,5	82,7%
2013-2014	194	174	10	18	10,5	77%
2014-2015	156	138	9	9	10,2	84%

Средняя посещаемость (%)

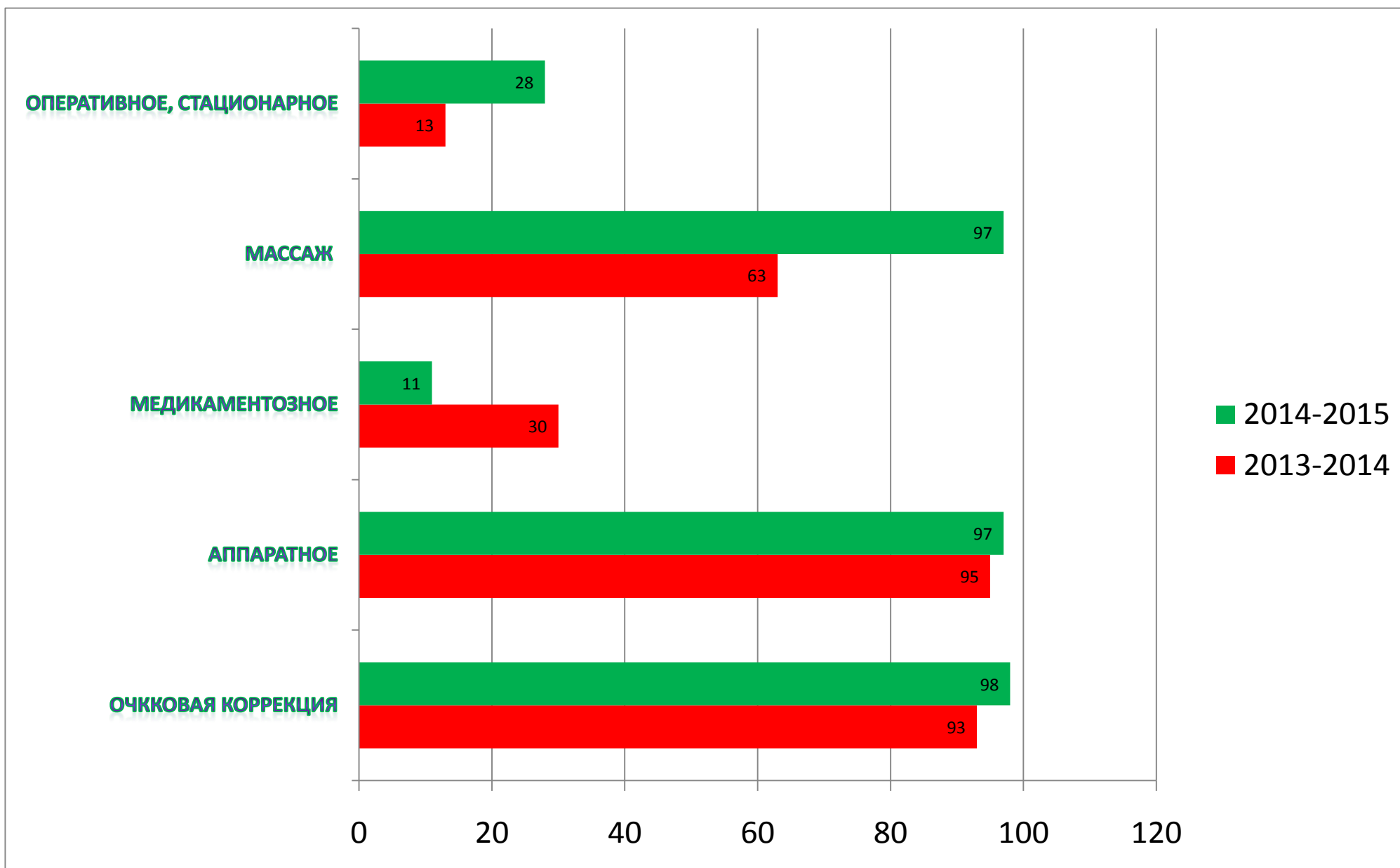


- 2011-2012
- 2012-2013
- 2013-2014
- 2014-2015

Результаты офтальмологического лечения



Результаты лечебной работы



ВЫВОД ПО РАЗДЕЛУ 1

В 2014-2015 учебном году в начальной школе – детском саду задача охраны и укрепления здоровья воспитанников и учащихся с ограниченными физическими возможностями продолжала оставаться приоритетной. Однако, несмотря на то, что в течение учебного года проведен комплекс профилактических и лечебно – оздоровительных мероприятий, заболеваемость детей по сравнению с предыдущими учебными годами начинает меняться в лучшую сторону.

Показатели заболеваемости по школе – детскому саду поддерживаются на уровне среднестатистических по городу, несмотря на сложность контингента детей.

Продолжают стабильно сохраняться высокие результаты лечения органа зрения детей.

В дальнейшем необходимо продолжать работу по укреплению здоровья воспитанников с ограниченными возможностями здоровья. Для повышения эффективности данной работы, планируется дальнейшее целенаправленное внедрение комплексной системы медико – психолого - педагогического сопровождения детей с ограниченными возможностями здоровья.

РАЗДЕЛ 2.

УРОВЕНЬ ОБРАЗОВАТЕЛЬНОЙ ПОДГОТОВКИ ВОСПИТАННИКОВ И ОБУЧАЮЩИХСЯ

В учреждении реализуются: основная общеобразовательная программа дошкольного образования и основная общеобразовательная программа начального общего образования разработанные исходя из особенностей психофизического развития и индивидуальных возможностей воспитанников, реализуемая в специальных (коррекционных) учреждениях IV вида.

В школе – детском саду системе проводится специальная коррекционная работа по развитию у воспитанников и учащихся зрительного, осязательного и др. видов восприятия, навыков ориентировки в пространстве, коррекции нарушения речи.

Результаты тифлопедагогической коррекционной работы .

Кол-во детей, охваченных тифлопедагогической коррекцией	Группа, класс	Результаты педагогической коррекции (усвоение программы по развитию зрительного восприятия, осязания и мелкой моторики, ориентировки в пространстве)			Динамика визуальных показателей	
		Выс.	Средн.	Низк.	улучшение	стабилизация
13	«Звездочка»	3	10		11	2
		23%	77%	-	85%	15%
12	«Лучик»	7	6	2	10	2
		17%	50%	33%	83%	17%
13	«Семицветик»	5	7	1	12	1
		38%	654%	8%	92%	8%
6	«Искорка»	2	3	1	5	1
		33%	50%	17%	83%	17%
6	1,2 классы	1	5	-	5	1
		17%	83%		83%	17%
14	«Солнышко»	6	7		10	3
		46%	54%	-	77%	23%
6	«Искорка»	4	2		2	4
		67%	33%	-	33%	67%
70		28	40	4	55	14
		40%	57%	3%	78%	22%

Результаты логопедической коррекционной работы.

Группа	Зачислено в группу	Дополнительно по-ступило	Прошли курс	Эффективность			Оставлено для про-должения обучения	Примечание
				Со значительным улучшением	С улучшением	Без улучшения		
«Звездочка»	7	2	9	-	8	1	-	-
«Искорка»	9	1	10	7	3	-	-	-
«Семицветик»	11	2	13	7	6	-	-	-
«Лучик»	9	3	12	10	2	-	-	-
ИТОГО:	36	8	44	24	19	1	-	-
%	72	22	88	67	53	3	-	-

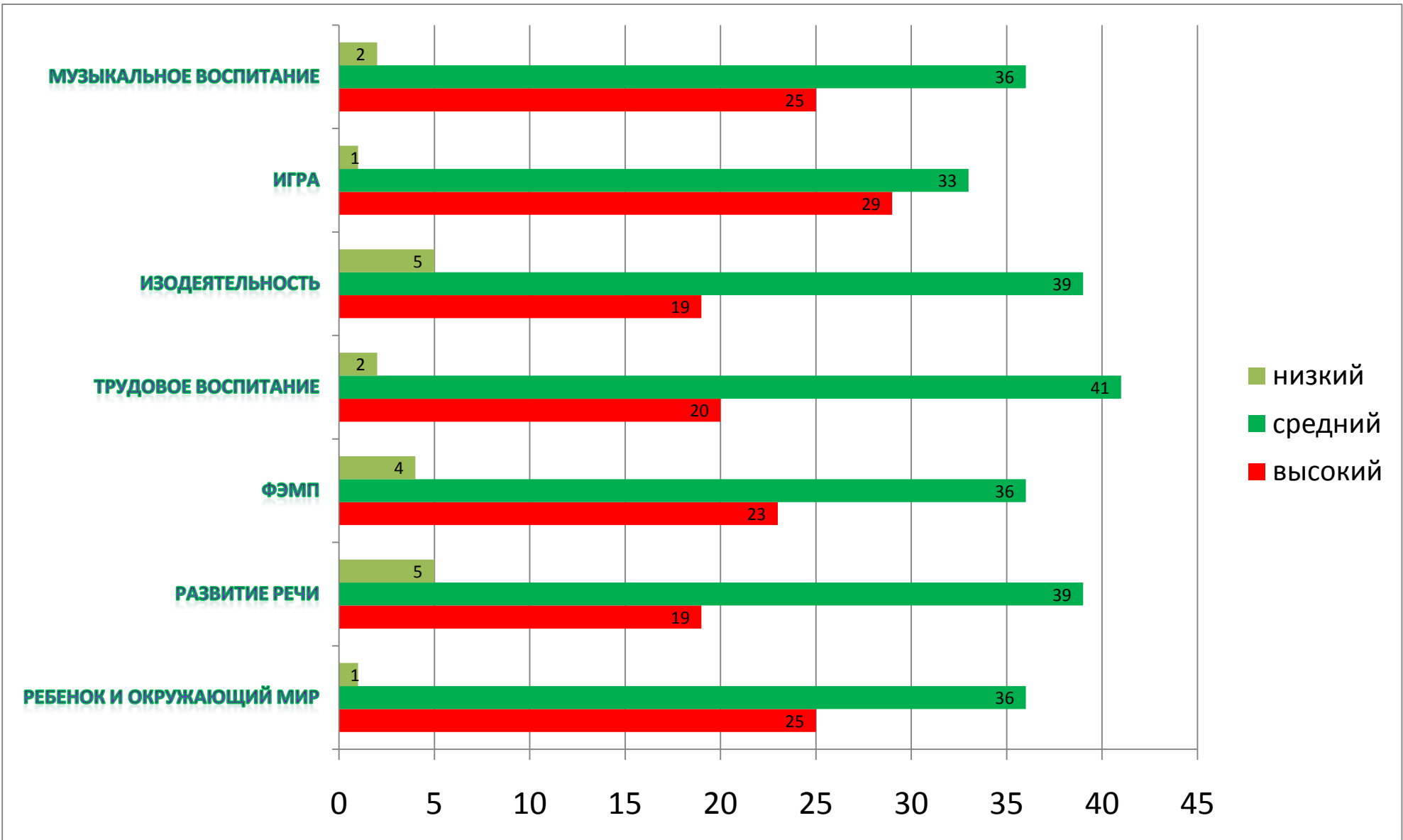
В период с 1 по 15 сентября 2014 г. было проведено логопедическое обследование детей подготовительных, старшей и средней групп. По результатам логопедического обследования были сформированы подгруппы от 6 до 9 человек в соответствии с выявленными нарушениями звукопроизношения и с учетом психолого-педагогических особенностей детей. Занятия проводились 2-3 раза в неделю с каждой подгруппой. Индивидуальная работа проводилась 2-3 раза в неделю, в зависимости от поставленного диагноза. Вся коррекционная работа (коррекционно-развивающие занятия, индивидуальная работа с детьми по постановке и автоматизации звуков, развитию фонематического слуха, формированию лексико-грамматического строя речи и т.д.) была проведена в соответствии с календарно-тематическим планированием на 2014-2015 уч. год.

Коррекционную логопедическую помощь получали 44 воспитанника дошкольных групп. Значительные улучшения достигнуты у 67%, улучшения у 53% получавших логопедическую помощь. Эффективность логопедической коррекционной работы высокая.

Результаты мониторинга усвоения воспитанниками дошкольных групп программы специальных (коррекционных) образовательных учреждений IV вида и программы воспитания и обучения в детском саду.

Дошкольная группа	Возраст воспитанников	Списочный состав (чел.)	Ребенок и окружающий мир			Развитие речи			ФЭМП			Трудовое воспитание			Изодеятельность			Игра			Музыкальное воспитание			В целом по группе		
			В	С	Н	В	С	Н	В	С	Н	В	С	Н	В	С	Н	В	С	Н	В	С	Н	В	С	Н
«Искорка»	6-7	12	4	7	1	4	7	1	5	5	2	4	7	1	4	7	1	6	5	1	7	4	1	4	7	1
«Солнышко»	3-4	13	11	2	-	6	5	2	6	7	-	4	9	-	4	9	-	5	8	-	6	7	-	5	8	-
«Лучик»	6-7	12	2	10	-	3	9	-	2	9	1	4	8	-	4	8	-	5	7	-	3	9	-	3	9	-
«Звездочка»	4-5	13	5	8	-	1	10	2	5	8	-	5	8	-	4	6	3	7	6	-	5	8	-	5	8	-
«Семицветик»	5-6	13	3	9	-	5	8	-	5	7	1	3	9	1	3	9	1	6	7	-	4	8	1	4	8	1
В целом по дошкольным группам		63	25	36	1	19	39	5	23	36	4	20	41	2	19	39	5	29	33	1	25	36	2	21	40	2
		%	40	57	2	30	62	8	36	57	6	32	65	4	30	62	8	46	52	2	40	57	4	33	63	4

В целом по дошкольным группам



Итоги успеваемости учащихся 1,2,4 классов.

№ п/п	Содержание	1 класс	2 класс	3 класс	4 класс	Всего
1	Количество учащихся на начало учебного года	8	12	-	8	28
2	Прибыло с начала учебного года	-	-	-	-	-
3	Выбыло с начала учебного года	-	-	-	-	-
4	Количество учащихся на конец учебного года	8	12	-	8	28
5	Подлежит аттестации	-	12	-	8	20
6	Аттестовано всего	-	12	-	8	20
7	Аттестовано %	-	100	-	100	100
8	Не аттестовано всего	-	-	-	-	-
9	Н/а по болезни	-	-	-	-	-
10	Н/а по неуважительной причине	-	-	-	-	-
11	Успевает всего	8	12	-	8	28
12	Успевает (% от аттестованных)	-	100	-	100	100
13	Не успевают всего	-	-	-	-	-
14	Не успевают по 1 предмету	-	-	-	-	-
15	Не успевают по 2 предметам	-	-	-	-	-
16	Не успевают по 3 и более предметам	-	-	-	-	-
17	% неаттестованных и неуспевающих от подлежащих аттестации	-	-	-	-	-
18	Отличников	-	3	-	1	4
19	Отличников (% от аттестованных)	-	25	-	12	20
20	Ударников	-	7	-	5	12
21	Ударников (% от аттестованных)	-	58	-	62	60

По итогам учебного года: успеваемость 100 %, качество обучения 57 %. Программа начального общего образования выполнена на 100 % по всем предметам.

В течение учебного года педагогами учреждения систематически проводился мониторинг развития детей, отслеживалось усвоение ими программы, для учащихся составлялись разноуровневые проверочные и контрольные работы, со слабоуспевающими программой дошкольниками и младшими школьниками велась плановая индивидуальная целенаправленная работа. Воспитанники подготовительной группы были продиагностированы на предмет готовности к обучению в школе. Данные вопросы регулярно рассматривались на медико – педагогических советах, заседаниях МО педагогов, административного совета учреждения.

В перспективе планируется продолжать работу по развитию и коррекции познавательной деятельности воспитанников и обучающихся с ОВЗ, повышать ее эффективность, добиваясь максимально возможной компенсации дефекта у ребенка с ограниченными возможностями здоровья через разработку индивидуальных образовательных маршрутов. Применение индивидуальных коррекционных программ, разноуровневых заданий, дифференциацию диагностики, а также вести работу с родителями по повышению их компетентности в данном вопросе.

ВЫВОД ПО РАЗДЕЛУ 2

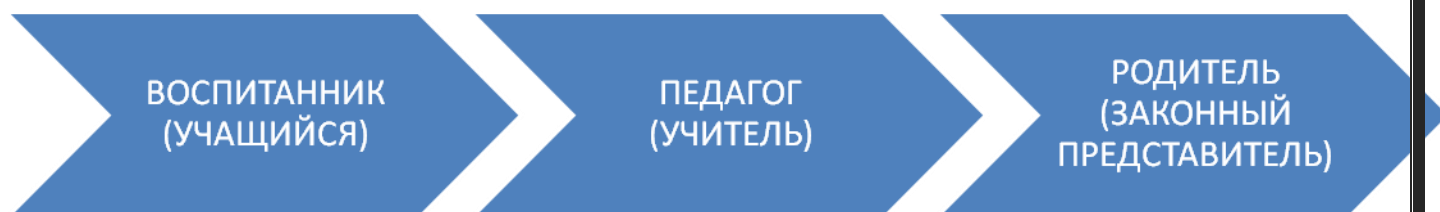
Уровень образовательной подготовки воспитанников и учащихся начальной школы - детского сада достаточный, однако продолжает сохраняться процент детей, слабо усваивающих программу. Это те воспитанники и обучающиеся, у которых тяжелый зрительный дефект осложнен наличием умственной, речевой, неврологической и др. патологией. С данными детьми кроме основных педагогов групп и классов работают все специалисты учреждения.

Вместе с тем, по статистике, число детей, поступающих в школу – детский сад и имеющих сложную структуру дефекта с каждым годом продолжает увеличиваться. Поэтому актуальной остается проблема поиска медико – педагогическим коллективом (совместно с семьей) более эффективных методов и приемов коррекционной помощи таким детям в условиях школы – детского сада с учетом тяжести зрительного дефекта, состояния их физического и психического здоровья через дифференциацию содержания, приемов, форм учебно–воспитательной, коррекционно-компенсаторной работы, повышение компетентности педагогов и родителей в данном вопросе.

РАЗДЕЛ 3.

СИСТЕМА ВОСПИТАТЕЛЬНОЙ РАБОТЫ

В 2014-2015 учебном году воспитательная работа в начальной школе – детском саду строилась по схеме:



Традиционно в учреждении проводились такие мероприятия, как «Дни открытых дверей», спортивные праздники, Дни здоровья, оформление папок-передвижек, выставки совместного творчества детей, педагогов, родителей. В течение года работала «Школа для родителей», в рамках которой врачи, дефектологи и др. специалисты проводили консультации по наиболее актуальным и волнующим родителей вопросам оказания помощи ребенку с ограниченными возможностями здоровья.

В начале учебного года проведено социологическое обследование семей воспитанников и учащихся школы - детского сада. Исходя из его результатов, была построена работа с родителями в группах и классах. Одна из наиболее эффективных ее форм – посещение воспитателями дошкольных групп детей до поступления их в детский сад; ее цель – выявление эмоционально – психологического микроклимата в семье с тем, чтобы построить воспитательно-образовательную работу с ребенком в группе в единстве требований с родителями с родителями, а также оказание практической помощи родителям в воспитании больного ребенка.

Важное место занимала работа по формированию у воспитанников и учащихся навыков безопасного поведения и соблюдения ТБ. С ними систематически проводи-

лись инструктажи по ТБ на уроках (занятиях) физкультуры, труда, изобразительного искусства, плавания, на прогулках; беседы по вопросам пожарной безопасности и правилам дорожного движения; изучались правила поведения в лесу, на открытых водоемах, вблизи автомобильных и железнодорожных дорог. Дважды за учебный год совместно с представителями пожарной части проводились практические тренировки по отработке действий администрации и персонала школы – детского сада при возникновении пожара с эвакуацией детей и сотрудников.

Большое внимание уделялось нравственно – патриотическому воспитанию детей. Реализовывался план мероприятий, посвященных Дню Победы в Великой Отечественной войне: читались и обсуждались книги, проводились беседы, конкурс рисунков, разучивались стихи, песни на патриотическую тематику; итогом явился традиционный праздник, посвященный Дню Победы.

С целью осуществления эстетического воспитания и познавательного развития слабовидящих дошкольников педагогам были организованы экскурсии в музеи: краеведческий, художественный, авиации и космонавтики, Диораму, Ботанический сад и т.п. Воспитанники начальной школы – детского сада являются желанными гостями на праздниках в библиотеке слепых, где радуют незрячих инвалидов своими концертами.

В рамках реализации вопросов преемственности между дошкольным и школьным блоками начальной школы – детского сада, в течение учебного года были организованы взаимопосещения педагогами уроков и занятий. Школьники выступали перед малышами с концертами, показывали инсценировки сказок, помогали ремонтировать книги. Проводились совместные праздники, развлечения.

ВЫВОД ПО РАЗДЕЛУ 3

Благодаря системе воспитательной работы в начальной школе – детском саду сохраняются хорошие показатели воспитанности детей. Все выпускники учреждения успешно интегрируются в общеобразовательные школы.

РАЗДЕЛ 4.

КАДРОВОЕ ОБЕСПЕЧЕНИЕ

№	Должность	Общее кол-во	образование		Пед/мед. стаж			Квалификационная категория		
			Высшее	с/с	До 5 лет	5-10 лет	Свыше 10 лет	высшая	1	Без категории
1	Директор	1	1				1		1	
2	Зам. директора по ВР	1	1				1			
3	Воспитатели	10	7	3	2	2	6	2	2	6
4	Учитель начальных классов	3	3				3	2	1	
5	Воспитатели ГПД	2	2				2	-	2	-
6	Тифлопедагоги	4	4				4	2	2	
7	Логопеды	2	1	1			3	1	1	
8	Педагог-психолог	1	1				1		1	
9	Музыкальный руководитель	1	1				1		1	
10	Руководитель физического воспитания	1	-	1	1		-		1	
11	Врач-офтальмолог	1	1				1	1		
12	Врач-педиатр	1	1		1					1
13	Старшая мед. сестра	1		1			1			1
14	Мед. сестра ортоптика	1		1	1					1
15	Мед/с-массажистка	1		1	1					
ИТОГО:		31	23	8	6	2	24	8	12	9
%		100	74	26	19	6	77	26	39	29

Образовательный ценз педагогов начальной школы – детского сада высокий: 74% имеют высшее педагогическое образование. 77% педагогического персонала составляют стажисты с опытом работы свыше 10 лет. Уровень категориальности педагогов 64% высокий.

ВЫВОД ПО РАЗДЕЛУ 4

Начальная школа – детский сад № 5 обеспечена высококвалифицированными опытными педагогическими и медицинскими кадрами. Опыт работы учреждения представлен на областном и всероссийском уровне.

В 2014-2015 учебном году прошли аттестацию 4 педагога: 1 квалификационную категорию (Л.М. Гурина, Л.А. Масленникова), высшую квалификационную категорию (Н.Н. Чепурных, Н.Б. Бодрова). В следующем учебном году планируется аттестация на 1 квалификационную категорию (Е.Н. Трейден, Р.Н. Арасланова, Е.В. Клубукова), высшую квалификационную категорию (Л.В. Метелева).

В учреждении на высоком уровне поставлена учебно-консультационная работа с медицинскими и педагогическими кадрами. В 2014-2015 учебном году курсы повышения квалификации прошли 3 педагога начальной школы – детского сада в КОГОАУ ДПО (ПК). Прошли курсы 3 педагога по ИКТ. В 2015-2016 учебном году запланировано дальнейшее обучение педагогического персонала на курсах по ИКТ и содержание и организация образовательной деятельности в ДОУ в условиях введением ФГОС дошкольного образования.

РАЗДЕЛ 5.

СИСТЕМА УПРАВЛЕНИЯ

Руководство начальной школой – детским садом осуществляется в соответствии с законодательством РФ и Уставом учреждения. Соблюдается исполнительская и финансовая дисциплина, дела ведутся согласно номенклатуре.

Администрация начальной школы – детского сада проводит систематическую работу с сотрудниками по ОЖЗД, ОТ, ТБ, ППБ. В учреждении работает комиссия по ОТ, дополняются инструкции по ОТ и ТБ по всем видам работ. С вновь поступающими сотрудниками заключаются трудовые договоры. Администрация учреждения в системе проводит с персоналом инструктажи по ОЖЗД, ТБ, ОТ, ППБ.

Продолжалась разработка в соответствии с новыми требованиями должностных инструкций сотрудников школы – детского сада (медицинский и обслуживающий персонал), работа над пакетом документов по действиям сотрудников школы – детского сада на случай возникновения ЧС и ГО (обновлены планы эвакуации, инструкции и т.д.). Разработано и действует с 01.04.2009 г. Продолжение о новой системе оплаты труда работников начальной школой – детского сада.

В начальной школе – детском саду используется экономические и материальные механизмы управления (по конечному результату): надбавки и доплаты сотрудниками из надтарифного фонда учреждения, персональные повышающие коэффициенты за качество и эффективность работы, вынесение сотрудникам благодарностей, награждение Почетными грамотами, занесение имен в Книгу Почета учреждения, присвоение почетных званий.

Администрация школы – детского сада осуществляет взаимодействие с медицинскими и педагогическими учреждениями: институтом глазных болезней имени Гельмгольца (г. Москва), Институтом коррекционной педагогики РАО (г. Москва), детской областной больницей, детской поликлиникой № 3, ВятГГУ, КГМА и т.д.

РАЗДЕЛ 5.

МАТЕРИАЛЬНО-ТЕХНИЧЕСКАЯ БАЗА

В 2014-2015 учебном году проведена следующая работа по сохранению и укреплению материально-технической базы начальной школы – детского сада №5:

- ❖ Проведен ремонт крыши
- ❖ Проведен ремонт массажного и лечебного кабинетов
- ❖ Пополнен кабинет психолога оборудованием (проектор) для сенсорной комнаты
- ❖ Приобретены комплекты учебников
- ❖ Отремонтирована чаша бассейна
- ❖ Постройка теневого навеса для детей на прогулке
- ❖ Ремонт пола на 1 этаже здания

В 2015-2016 учебном году планируется замена труб холодного и горячего водоснабжения; оборудование спортивной площадки на территории учреждения, спиливание оставшихся опасных сухих деревьев на участке; постепенный декоративный ремонт классов и групп; обновление фасада здания; приобретение современных аппаратов и компьютерных программ для лечения органа зрения и др.