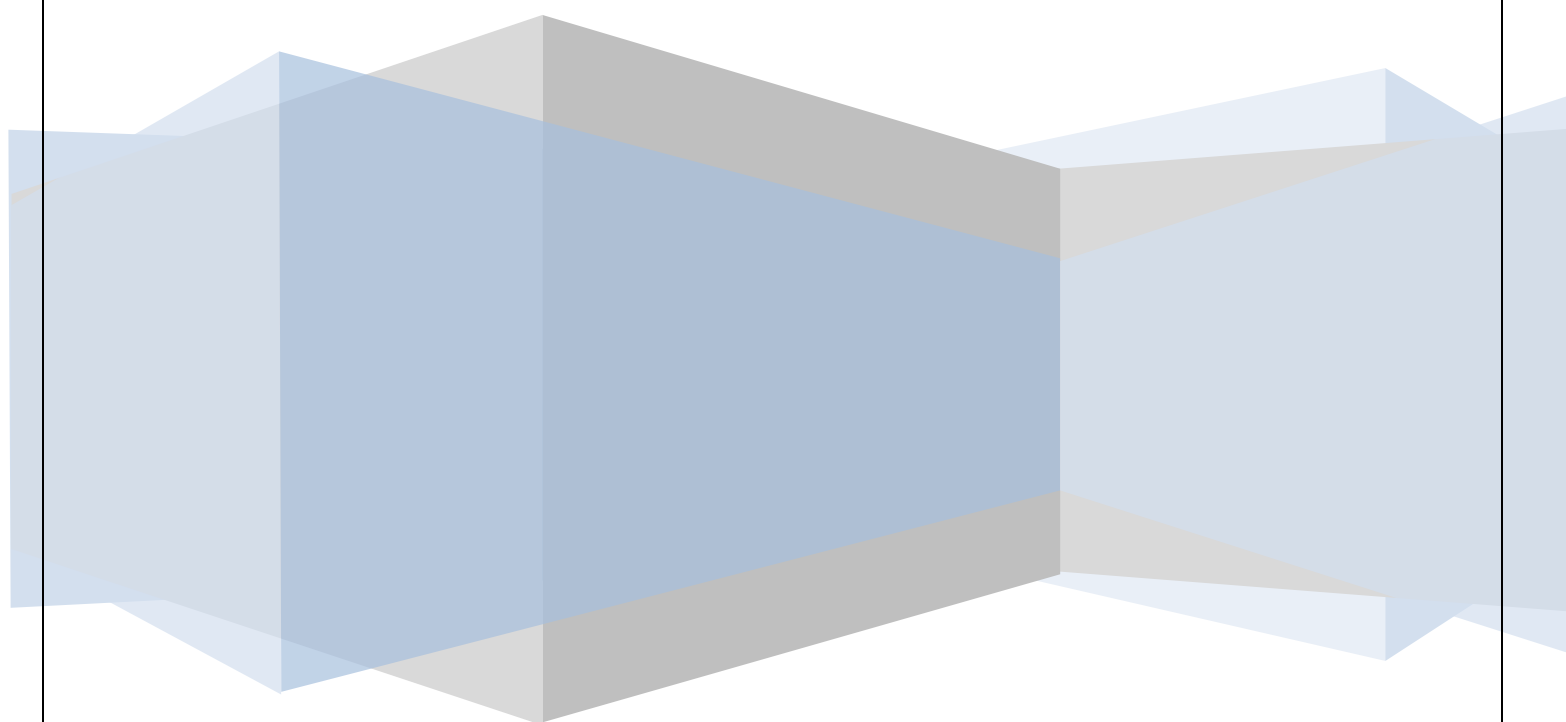


Кировское областное государственное общеобразовательное бюджетное учреждение «Школа для обучающихся с ограниченными возможностями здоровья «Хрусталик» г. Кирова»

# Анализ

лечебно-оздоровительной, воспитательно-образовательной, коррекционно-компенсаторной работы медико-педагогического коллектива за 2016-2017 учебный год.



**Кировское областное государственное общеобразовательное бюджетное учреждение «Школа для обучающихся с ограниченными возможностями здоровья «Хрусталик» г. Кирова»**

располагается в здании по адресу: г. Киров, ул. Милицейская, 52а.

Телефон: 67-86-71

<b>Настоящий статус ОУ</b>	<b>Лицензия на основную образовательную деятельность (сер., №, срок, контингент)</b>	<b>Продолжительность рабочей недели</b>	<b>Заявленный статус</b>
бюджетное образовательное учреждение г. Кирова	Лицензия 1530 от 04.02.2015 г. серия 43 Л 01 № 0000596	5 дней	бюджетное образовательное учреждение г. Кирова

Вышеуказанное наименование учреждения утверждено на основании приказа Министерства образования Кировской области от 21.12.2015г. № 5-1086 (утвержден Устав в новой редакции). Устав в новой редакции зарегистрирован в налоговой службе, внесены соответствующие изменения в ЕГРЮЛ.

<b>Свидетельство о государственной аккредитации (сер., №, срок)</b>	<b>Лицензия на проведение медицинской деятельности (сер., №, срок)</b>
Серия 43А 01 № 0000610, регистрационный № 1139 от 15.04.2015 г., срок действия до 15.04.2027 г.	№ 375-ЛО от 29.06.2016 г. бессрочно

<b>ИНН</b>	4348034581
<b>ОКПО</b>	10935648
<b>ОКАТО</b>	33401367000
<b>ОКОГУ</b>	32100
<b>КПП</b>	434501001
<b>ОГРН</b>	1034316514187
<b>БИК</b>	043304001
<b>ОКВЭД</b>	8010
<b>ОКОНУ</b>	НЕ СУЩЕСТВУЕТ

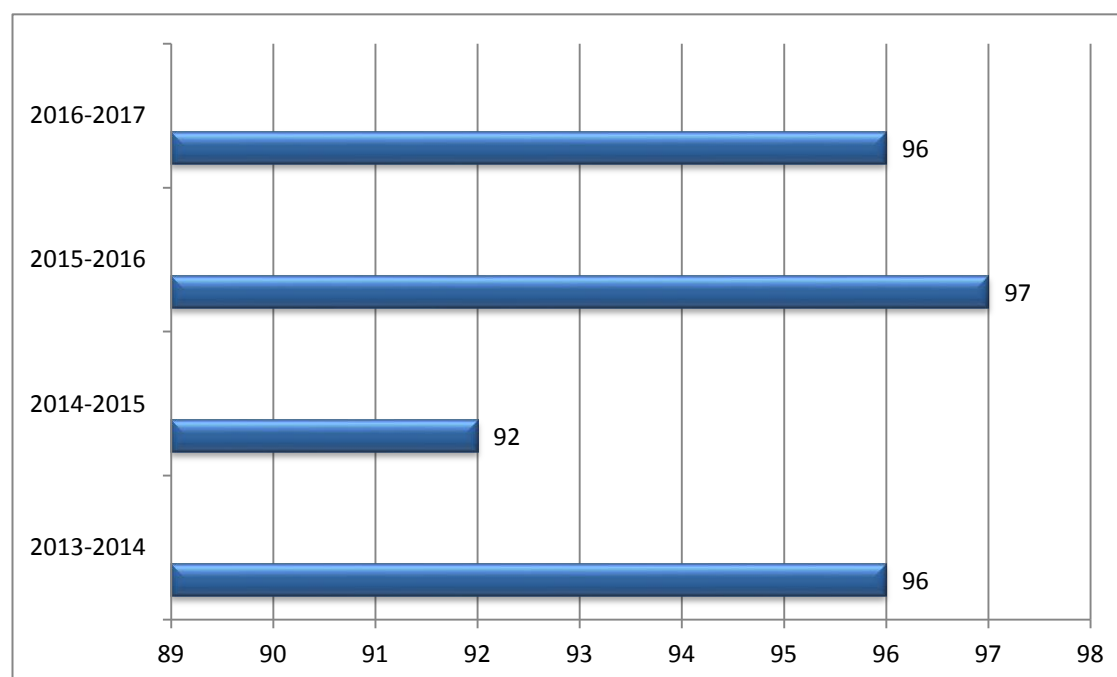
В своей деятельности учреждение руководствуется следующими нормативными документами: Конвенцией о правах ребенка, Конституцией РФ, ФЗ РФ «Об образовании», Гражданским и Семейным кодексами РФ, Типовым положением о специальном (коррекционном) образовательном учреждении для обучающихся, воспитанников с ограниченными возможностями здоровья, Уставом учреждения, а также локальными актами учреждения, перечень которых определен в его Уставе.

## РАЗДЕЛ 1.

## ЗДОРОВЬЕ И ЗДОРОВЫЙ ОБРАЗ ЖИЗНИ

## Численность воспитанников и учащихся

	<i>2013-2014 уч. год</i>	<i>2014-2015 уч. год</i>	<i>2015-2016 уч. год</i>	<i>2016-2017 уч. год</i>
<i>Дошкольные группы</i>	64	64	64	64
<i>Начальные классы</i>	32	28	33	32
<i>Всего в учреждении</i>	96	92	97	96



В 2016-2017 учебном году численность воспитанников дошкольных групп приведена в соответствии с нормативными требованиями. Число учащихся в начальных классах остается стабильным, соответствует норме. 31 обучающийся посещает школу, один ребенок обучается по очно-заочной форме. Тифлопедагог занимается с обучающимся освоением адаптированной основной образовательной

программы начального общего образования для слепых с множественными нарушениями в развитии на дому. Занятия психолога и логопеда ребёнок посещает в учреждении с мамой.

В учреждении созданы условия, способствующие сохранению и укреплению здоровья детей. На территории учреждения имеются оборудованные спортивно – игровые площадки для подвижных игр и отдыха детей. Озеленение участков составляет более 50% их площади. Спортивное оборудование дает возможность проводить физкультурные занятия и оздоровительные мероприятия. Воздушно – тепловой и световой режим в группах и классах соответствуют установленным гигиеническим нормам; при проведении занятий, требующих интенсивной зрительной нагрузки, применяется дополнительное освещение (подсветы над классной доской, лампы над партами), видеоувеличители для обучающихся, лупы с подсветкой. Для проведения лечебно – восстановительной и физкультурно – оздоровительной работы в учреждении имеются: медицинский, офтальмологический, массажный, физиотерапевтический, тифлопедагогический, логопедический кабинеты, кабинет психолога с необходимой аппаратурой и инструментарием; плавательный бассейн; физкультурный зал, оснащенный спортивным оборудованием; групповые физкультурные уголки. Принимаются меры для дальнейшего совершенствования материально – технического оснащения педпроцесса.

Условия, созданные в учреждении, способствуют выполнению поставленной годовой задачи, направленной на оздоровление воспитанников и обучающихся с ограниченными физическими возможностями путем целенаправленного внедрения комплексной системы медико – психолого – педагогического сопровождения детей, повышение роли родителей в оздоровлении детей, для стабилизации всего хода психо – физического развития дошкольников и младших школьников с ОВЗ. Внедрение комплексной системы медико – психолого – педагогического сопровождения детей идет по нескольким направлениям:

медико – профилактическое, лечебно – восстановительное (аппаратное лечение глазных заболеваний по назначению офтальмолога; лечение с помощью компьютерных методик; физиотерапия, массаж, ЛФК по назначению офтальмолога, педиатра, невропатолога, психиатра и др. специалистов; медикаментозное лечение; фитотерапия; витаминизация пищи; неспецифическая иммунопрофилактика и др.);

физкультурно – оздоровительное (закаливание; корректирующая гимнастика ежедневно после дневного сна; уроки физкультуры, занятия по физвоспитанию с применением нетрадиционных приемов; занятия в бассейне по методике адаптивной физкультуры; физкультурные досуги и спортивные праздники; утренняя гимнастика с музыкальным сопровождением в облегченной одежде; физкультминутки на занятиях и уроках с целью снятия у детей физического, зрительного, психического, умственного напряжения);

технологии обеспечения социально – психологического благополучия ребенка (занятия с элементами психогимнастики, подъем под музыкальное сопровождение);

технологии валеологического просвещения родителей.

В теплый период года вся педагогическая и физкультурно – оздоровительная работа переносится на свежий воздух, сон – при открытых фрамугах.

В учреждении организовано пятиразовое питание. Продукты доброкачественные, калорийность пищи выдерживалась в течение года в пределах нормы, питание было сбалансированным.

**В целях реализации целей и задач, определенных годовым планом работы на 2016-2017 учебный год, в течение данного периода проводились следующие мероприятия:**

- ❖ Тематические педагогические советы:
  - Формирование у дошкольников устойчивых навыков безопасного поведения в быту, умения адекватно действовать в экстремальных (чрезвычайных) ситуациях при тесном сотрудничестве с родителями.
  - Место логоритмики в воспитательно-коррекционном процессе .
- ❖ Выступление инструктора по физической культуре с анализом результатов лечебно-восстановительной и оздоровительной работы.
- ❖ Проведены консультации:
  - ФГОС дошкольного образования в учреждениях для детей с ОВЗ.
  - Вопросы воспитания и обучения леворуких детей дошкольного возраста с нарушением зрения.
  - Консультация для педагогов учреждения «Учимся говорить по-русски».
  - Анализ результатов смотра – конкурса «Книжный уголок», анализ конкурса чтецов, посвященного творчеству К. Чуковского и С. Маршака.

❖ Оформление выставки поделок «Осеннее чудо» и выставки рисунков, посвященной 72-й годовщины Победы русского народа в Великой Отечественной войне.

❖ Творческое сотрудничество родителей по созданию снежных фигур.

❖ Семинары - практикумы для педагогического коллектива на темы:

\* Реализация коррекционной направленности образовательного процесса в ДОУ для детей с нарушением зрения в организованных видах детской деятельности.

\* Влияние сохранных анализаторов на познавательную деятельность у детей с ОВЗ.

\* Развитие ориентировки в пространстве детей дошкольного возраста с патологией зрения.

❖ Открытые просмотры:

Ребенок и окружающий мир	Воспитатель средней группы
ФЭМП	Воспитатель старшей группы
Ребенок и окружающий мир	Воспитатель старшей группы
Ребенок и окружающий мир	Воспитатель подготовительной группы
«Один день в царстве Водяного» (старшая группа «Солнышко»)	Инструктор по плаванию

❖ Мониторинг уровня здоровья воспитанников и учащихся (ежемесячно).

❖ Анализ результативности лечебно – профилактической и физкультурно – оздоровительной работы (систематически на заседаниях административного совета учреждения).

❖ Организация практики для студентов, обучающихся на факультете «Физическая культура» в ВятГГУ. В дальнейшем планируется продолжить и по возможности расширить взаимодействие учреждения с высшими учебными заведениями и научными учреждениями города.

❖ Совместно с Министерством образования Кировской области был организован и проведен методический мост для специалистов и педагогов учреждений Северного образовательного округа, где педагоги нашего учреждения показали своё мастерство (бинарное занятие в старшей группе дошкольного блока

по теме «Зима» - тифлопедагог+логопед; урок «Окружающий мир» в 4 классе по теме «Трудные времена на Русской земле»).

## АНАЛИЗ АДАПТАЦИИ ВОСПИТАННИКОВ

В 2016-2017 учебном году в дошкольные группы начальной школы – детского сада поступило 14 детей, из них в течение года выбыло:

- по личному желанию- 2 ребенка;
- выписано по зрению – 1 ребёнок.

<i>Учебный год</i>	<i>Общая заболеваемость (в случаях)</i>	<i>ОРВИ</i>	<i>Инфекции</i>	<i>Прочие заболевания</i>	<i>Пропуски одним ребенком по болезни (дней)</i>	<i>Средняя посещаемость</i>
2013-2014	194	174	10	18	10,5	77%
2014-2015	156	138	9	9	10,2	84%
2015-2016	163	100/34	17	12	9,8	83,3%
<b>2016-2017</b>	<b>149</b>	<b>112/37</b>	<b>4</b>	<b>7</b>	<b>10,6</b>	<b>84%</b>

Уровень здоровья детей учреждения постепенно повышается. Показатели заболеваемости в целом не превышают среднестатистические по городу. Анализ динамики уровня здоровья воспитанников и учащихся показывает, что с возрастом наблюдается улучшение и стабилизация их состояния.

Воспитанники и учащиеся учреждения дважды за учебный год были осмотрены врачами – специалистами, по результатам осмотров были выданы направления к специалистам для назначения необходимого лечения. Проведена диспансеризация всех детей, посещающих учреждение.

Задача комплексного медико – психолого – педагогического сопровождения ребенка с сочетанной патологией, систематического отслеживания результатов лечения, динамики развития и обучения слабовидящих детей, имеющих интеллектуальную патологию, разработка индивидуальных образовательных маршрутов для детей с особыми образовательными потребностями в условиях

школы для детей с ограниченными возможностями здоровья продолжает оставаться актуальной для коллектива учреждения.

### **АНАЛИЗ РЕЗУЛЬТАТИВНОСТИ ОФТАЛЬМОЛОГИЧЕСКОГО ЛЕЧЕНИЯ**

Результативность офтальмологического лечения воспитанников и учащихся продолжает оставаться на высоком уровне.



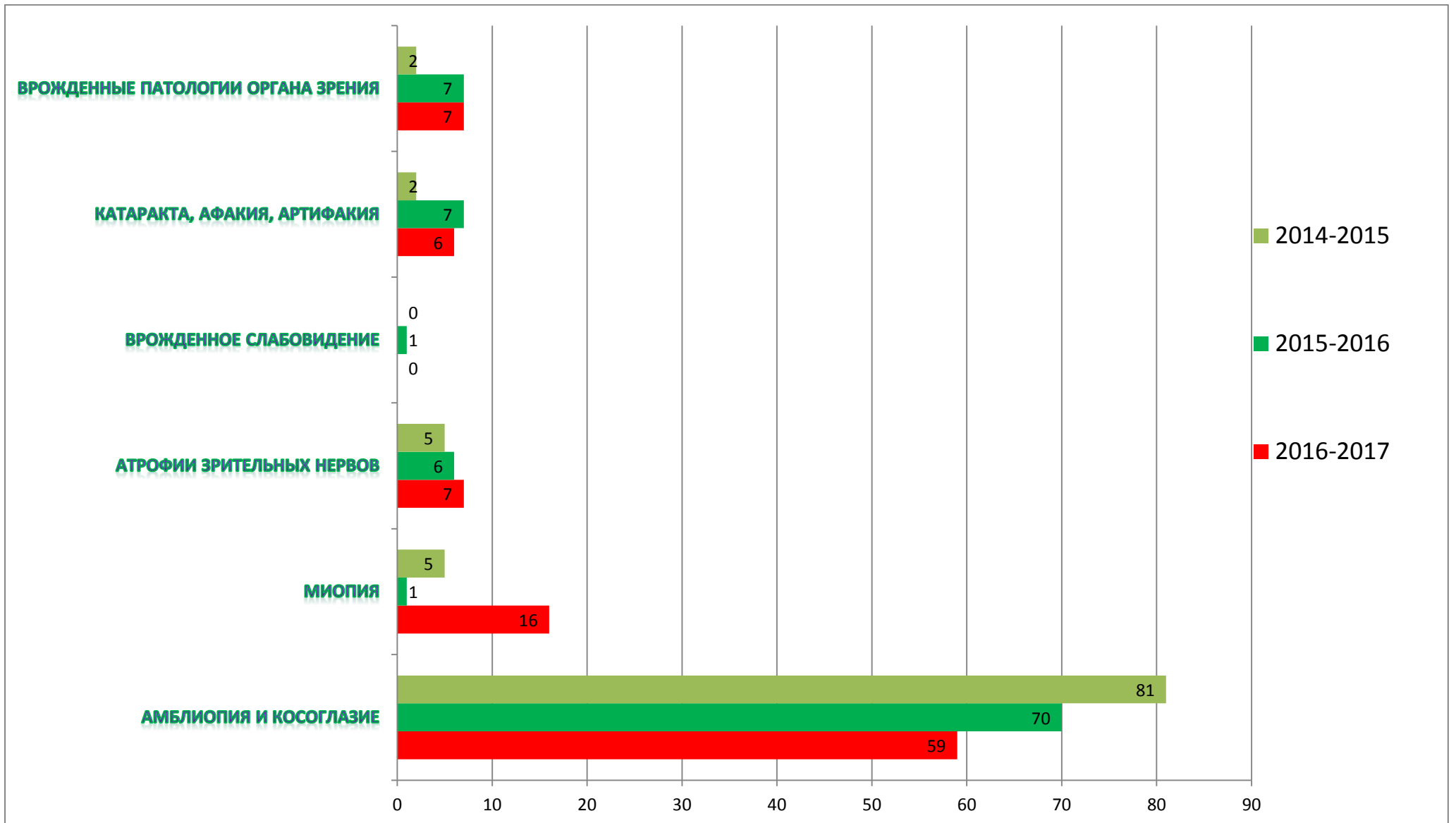
## ХАРАКТЕРИСТИКА КОНТИНГЕНТА ВОСПИТАННИКОВ КОГОБУ ШОВЗ «ХРУСТАЛИК»

Группа, класс	Возраст детей	Списочный состав	По характеру глазных заболеваний (чел.):						По группам здоровья (чел.)			По соматическим и др. заболеваниям (чел.)						Инвалиды детства
			Амблиопия и косоглазие	миопия	Атрофия зрительных нервов	Глаукома	Катаракта, афакия, артифакция	Глиома	3	4	5	Неврологическая патология	Нарушения опорно-двиг. Аппарата	Заболевания сердечно-сосуд. системы	Заболевания органов дыхания	Заболевания ЖКТ	Аллергии, дерматологии	
«Семицветик»	4-5 лет	13	9	1	5	1	1	-	10	-	3	-	-	1	-	-	-	3
«Лучик»	5 лет	13	10	1	1	-	1	-	-	-	4	1	2	1	-	-	1	4
«Искорка»	6-7 лет	13	13	3	-	-	-	-	8	2	3	1	2	1	-	-	1	4
«Солнышко»	6-7 лет	12	8	1	1	-	2	-	6	1	5	1	4	1	1	-	-	5
«Звездочка»	7 лет	13	5	3	4	-	-	1	7	1	5	2	-	1	1	-	1	5
2 класс	8-9 лет	12	9	2	1	-	-	-	6	2	4	3	1	1	-	1	1	4
3 класс	9-10 лет	8	8	-	-	-	-	-	7	-	1	1	-	-	-	2	-	1
4 класс	11-12 лет	12	10	-	1	-	1	-	9	1	2	6	3	-	-	-	-	2
ИТОГО: %		96	72	11	13	1	5	1	62	7	27	14	11	6	3	3	4	27
		100%	75	11,5	13,5	1	5,2	1	64	7	28	14,6	11,4	6,2	3,1	3,1	4,2	28

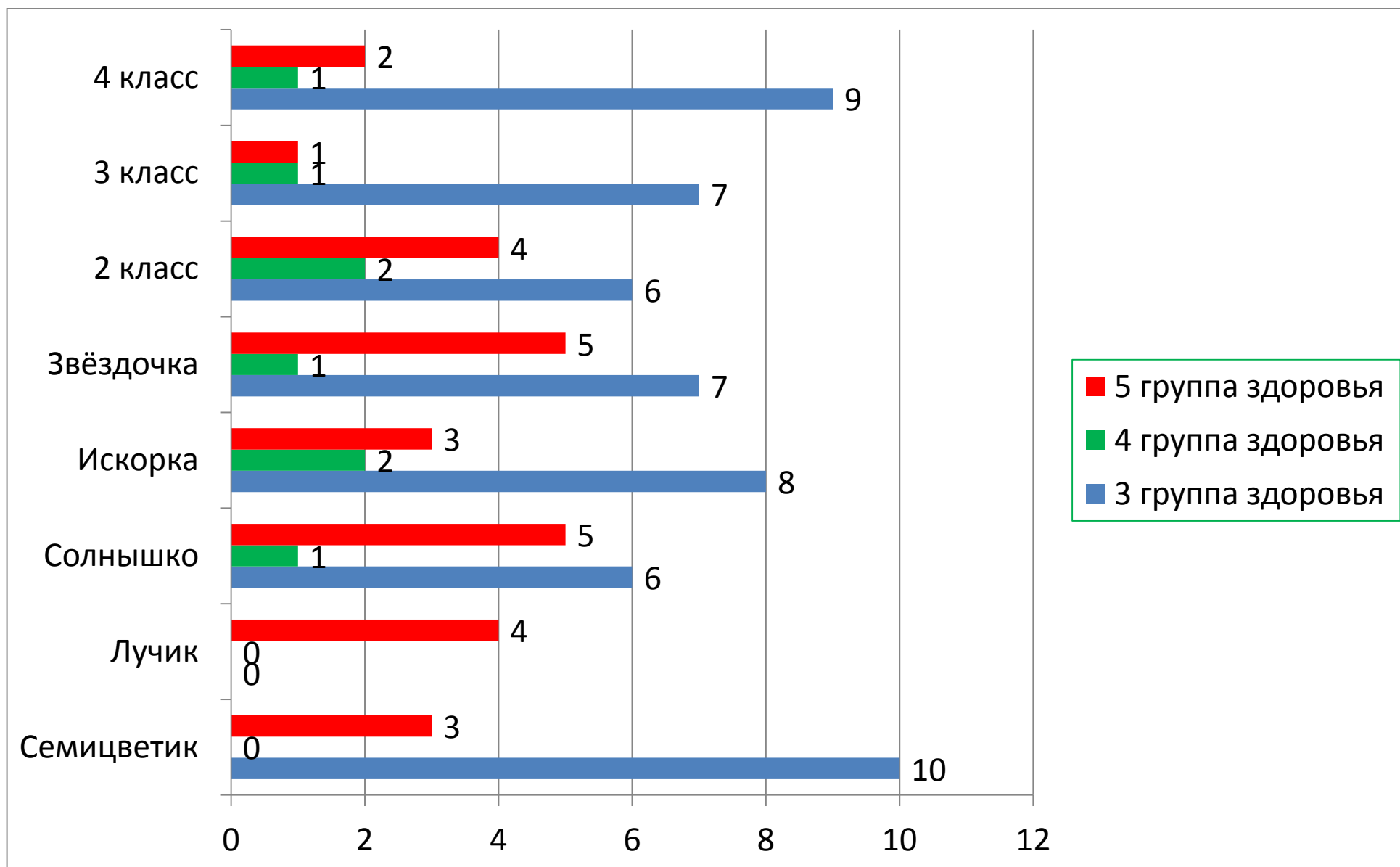
## Результаты лечебно – оздоровительной работы в КОГОБУ ШОВЗ «Хрусталик» г. Кирова в 2016-2017 учебном году

Группа, класс. Возраст детей	Списочный состав	Лечебная работа						Занимались плаванием		Результат лечения органа зрения		Общая заболеваемость (количество случаев)	Из них			Пропуски по болезни одним ребенком (дней)	Средняя посещаемость (%)	Пропуски по болезни (всего дней)	Уровень здоровья детей	
		Очковая коррекция	Аппаратное	Медикаментозное	Массаж	Оперативное, стационарное	физиолечение	Количество детей, систематически посещавших бассейн	Средняя посещаемость бассейна (%)	Улучшение	Стабилизация зрительных функций		ОРВИ	Инфекции	прочие				Количество неболевших детей	%
«Семицветик»	13	12	12	2	8	2	-	13	100	12	1	37	34	-	3	14	83	185	-	-
«Лучик»	12	13	13	8	6	4	-	12	100	13	-	27	25	2	-	11	84	135	-	-
«Солнышко»	12	11	11	4	11	9	-	7	58%	10	2	25	23	-	2	9,6	66	125	-	-
«Искорка»	13	13	13	5	6	10	-	12	92%	13	-	23	23	-	-	8,9	81	115	-	-
«Звездочка»	13	13	12	9	6	4	-	11	85%	12	1	19	19	-	-	7,3	82	95	-	-
2 класс	12	10	11	7	7	2	-	7	58%	9	2	14	11	1	2	5,4	90	65	-	-
3 класс	8	8	8	3	3	1	-	6	75%	7	1	6	5	1	-	3,4	95	32	2	25 %
4 класс	12	12	11	3	4	2	-	2	17%	7	4	9	9	-	-	4	92	45	3	25 %
Всего:	96	92	91	41	51	34	-	70	-	83	11/1	160	149	4	7	10,6		497	5	50
%	100	95,8%	94,7%	42,7%	53%	35,4%	0%	73%	73%	87,5%	12,5%	100%	93%	2,5%	4,4%	6,6%	84%	34%	5,2%	6,2 %

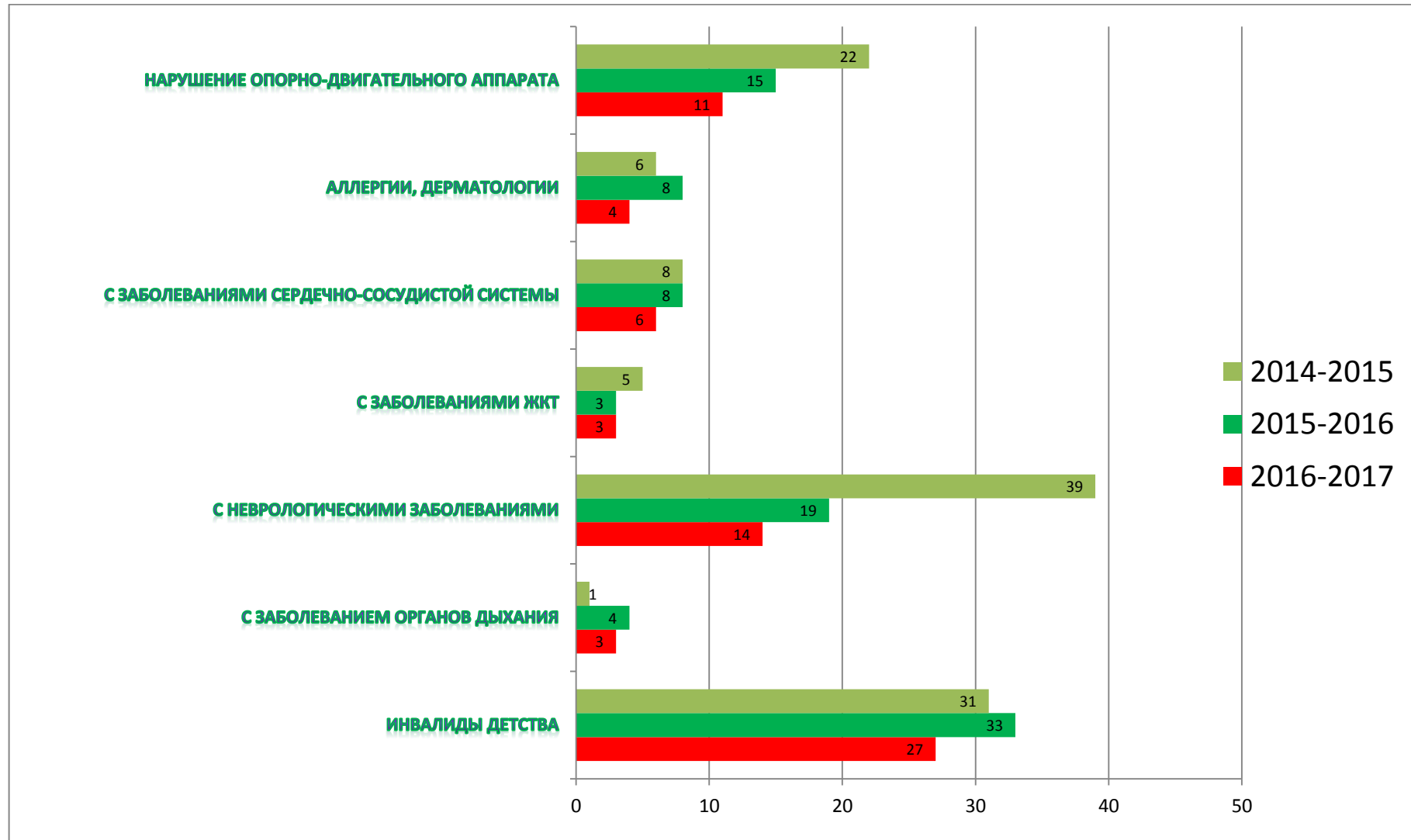
## Контингент воспитанников и обучающихся по заболеваниям органа зрения



## Контингент воспитанников и обучающихся по группам здоровья



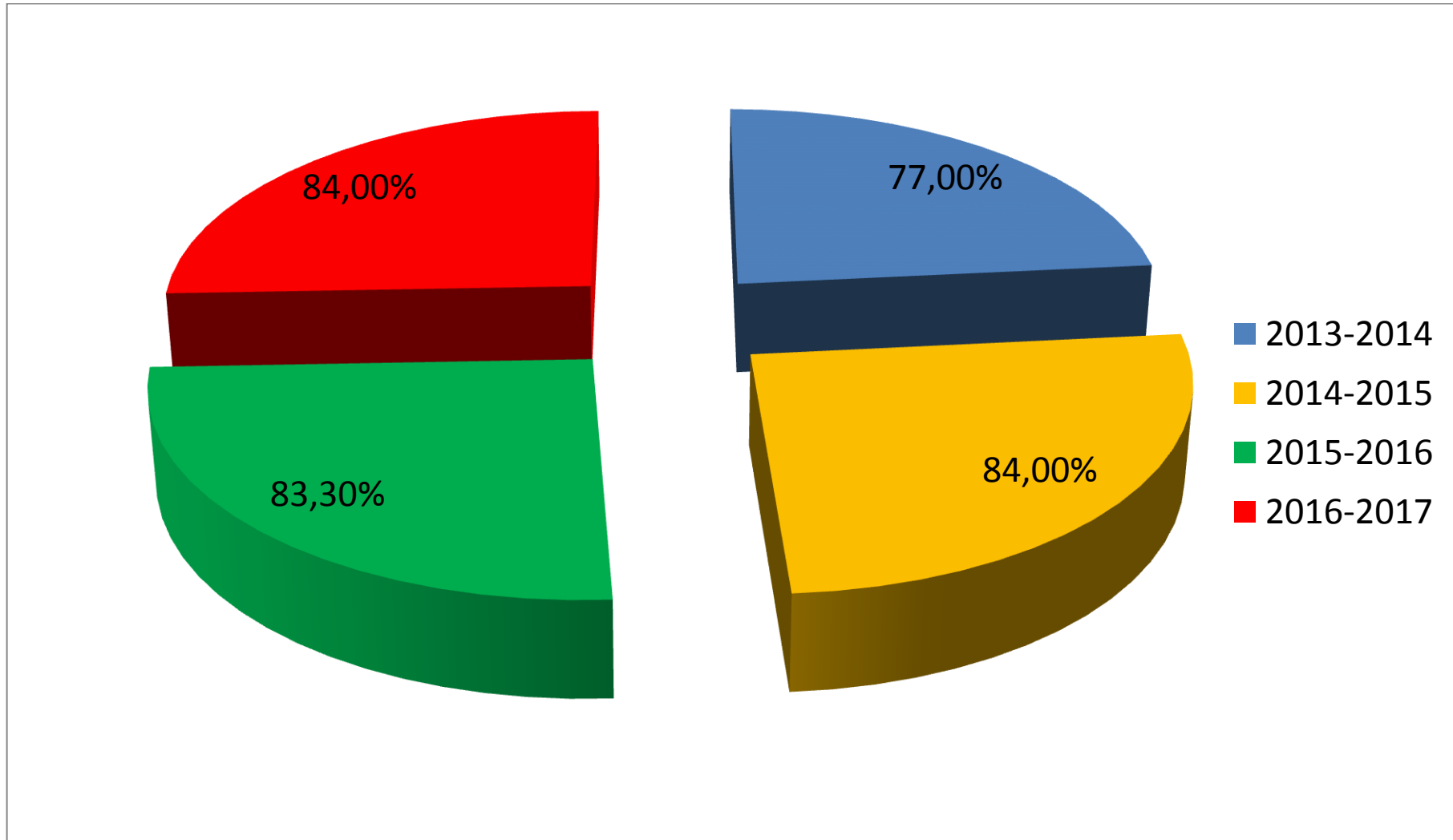
## Контингент воспитанников и обучающихся по состоянию физического и психического здоровья



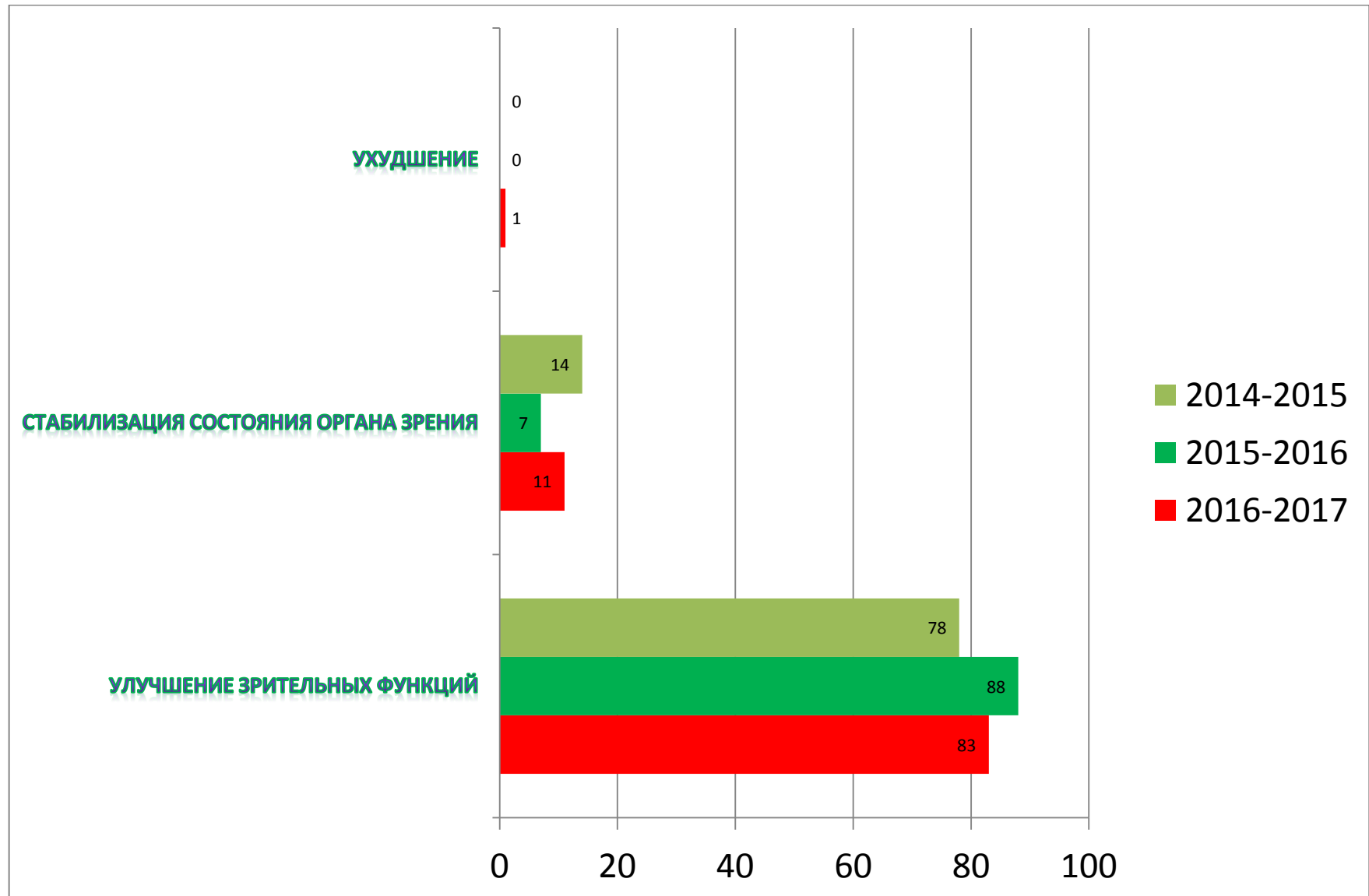
## Анализ заболеваемости воспитанников и учащихся

Учебный год	Общая заболеваемость (в случаях)	ОРВИ	Инфекции	Прочие заболевания	Пропуски одним ребенком по болезни	Средняя посещаемость
2013-2014	194	174	10	18	10,5	77%
2014-2015	156	138	9	9	10,2	84%
2015-2016	163	100/34	17	12	9,8	83,3%
2016-2017	160	112/37	4	7	10,6	84%

## Средняя посещаемость (%)

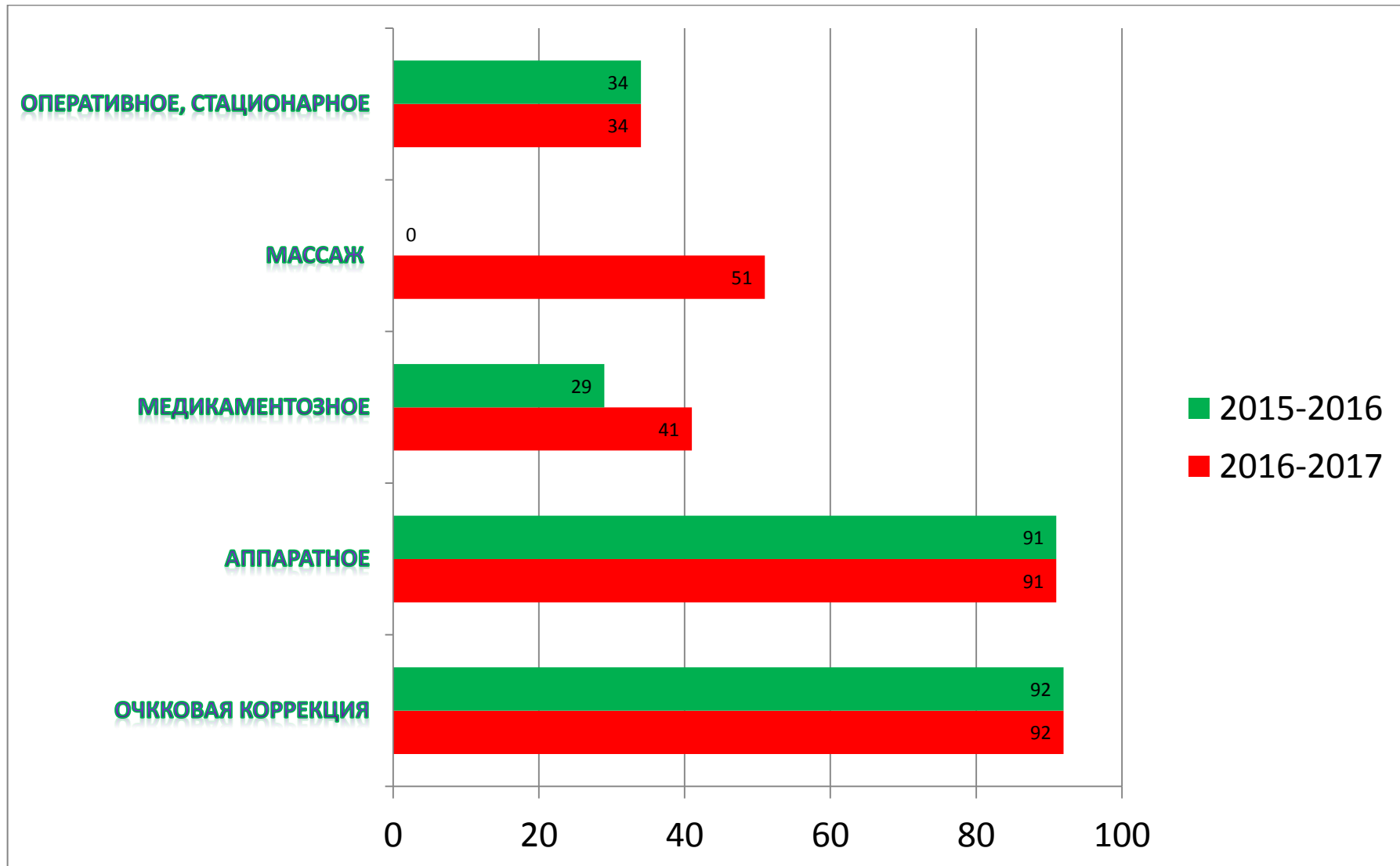


## Результаты офтальмологического лечения





## Результаты лечебной работы



## **ВЫВОД ПО РАЗДЕЛУ 1**

В 2016-2017 учебном году в учреждении задача охраны и укрепления здоровья воспитанников и учащихся с ограниченными физическими возможностями продолжала оставаться приоритетной. Однако, несмотря на то, что в течение учебного года проведен комплекс профилактических и лечебно – оздоровительных мероприятий, заболеваемость детей по сравнению с предыдущими учебными годами начинает меняться в лучшую сторону.

Показатели заболеваемости по учреждению поддерживаются на уровне среднестатистических по городу, несмотря на сложность контингента детей.

Продолжают стабильно сохраняться высокие результаты лечения органа зрения детей. Однако у одного обучающегося наблюдается ухудшение зрения – развитие глаукомы (требуется операция).

В дальнейшем необходимо продолжать работу по укреплению здоровья воспитанников с ограниченными возможностями здоровья. Для повышения эффективности данной работы, планируется дальнейшее целенаправленное внедрение комплексной системы медико – психолого - педагогического сопровождения детей с ограниченными возможностями здоровья.

## **РАЗДЕЛ 2. УРОВЕНЬ ОБРАЗОВАТЕЛЬНОЙ ПОДГОТОВКИ ВОСПИТАННИКОВ И ОБУЧАЮЩИХСЯ**

В учреждении реализуется основная общеобразовательная программа дошкольного образования, разработанная исходя из особенностей психофизического развития и индивидуальных возможностей воспитанников, реализуемая в специальных (коррекционных) учреждениях для детей с ОВЗ. Также разработана и реализуется основная образовательная программа начального общего образования для обучающихся, спланирована внеурочная деятельность.

В учреждении в системе проводится специальная коррекционная работа по развитию у воспитанников и учащихся зрительного, осязательного и других видов восприятия, навыков ориентировки в пространстве, коррекции нарушения речи.

## Результаты тифлопедагогической коррекционной работы за 2016-2017 учебный год.

Кол-во детей, охваченных тифлопедагогической коррекцией	Группа, класс	Результаты педагогической коррекции (усвоение программы по развитию зрительного восприятия, осязания и мелкой моторики, ориентировки в пространстве)			Динамика визуальных показателей	
		Выс.	Средн.	Низк.	Улучшение	стабилизация
13	«Звёздочка»	4	8	1	12	1
13	«Лучик»	3	10	-	10	3
7	«Искорка»	2	5	-	7	-
6	«Семицветик»	2	4	-	4	2
8	2 класс	2	6	-	8	-
1	3 класс	-	1	-	-	1
3	4 класс	-	3	-	3	-
6	«Искорка»	2	4	-	4	2
12	«Солнышко»	3	9	-	6	6
7	«Семицветик»	3	4	-	3	4
<b>Итого: 76</b>		<b>21 (27%)</b>	<b>54 (72%)</b>	<b>1 (1%)</b>	<b>57 (75%)</b>	<b>19 (24%)</b>

## Результаты логопедической коррекционной работы за 2016-2017 учебный год.

Группа	Зачислено в группу	Дополнительно поступило	Прошли курс	Эффективность			Оставлено для продолжения обучения	Примечание
				Со значительным улучшением	С улучшением	Без улучшения		
«Искорка»	12	-	12	4	7	1	7	
«Лучик»	6	3	9	4	3	2	9	
«Солнышко»	5	5	10	3	6	1	7	
«Звездочка»	13	-	13	10	3	-	-	
2 класс	4	1	5	-	2	3	5	
3 класс	-	-	-	-	-	-	-	
4 класс	2	-	2	1	1	-	-	
<b>ИТОГО:</b>	<b>42</b>	<b>9</b>	<b>51</b>	<b>22</b>	<b>22</b>	<b>7</b>	<b>28</b>	
<b>%</b>	<b>44%</b>	<b>9,4%</b>	<b>100%</b>	<b>43%</b>	<b>43%</b>	<b>14%</b>	<b>55%</b>	

В период с 1 по 15 сентября 2016 г. было проведено логопедическое обследование детей подготовительной, старшей и средних групп. По результатам логопедического обследования были сформированы подгруппы от 6 до 9 человек в соответствии с выявленными нарушениями звукопроизношения и с учетом психолого-педагогических особенностей детей. Занятия проводились 2-3 раза в неделю с каждой подгруппой. Индивидуальная работа проводилась 2-3 раза в неделю, в зависимости от поставленного диагноза. Вся коррекционная работа (коррекционно-развивающие занятия, индивидуальная работа с детьми по постановке и автоматизации звуков, развитию фонематического слуха, формированию лексико-грамматического строя речи и т.д.) была проведена в соответствии с календарно-тематическим планированием на 2016-2017 уч. год.

Коррекционную логопедическую помощь в течение учебного периода получал 51 ребёнок дошкольных групп и учащиеся начальной школы. Это 53% всего контингента. Значительные улучшения достигнуты у 43%, улучшения также у 43% детей, получавших логопедическую помощь. Эффективность логопедической коррекционной работы высокая.

**Результаты мониторинга психологической готовности детей к школе  
за 2016-2017 учебный год.**

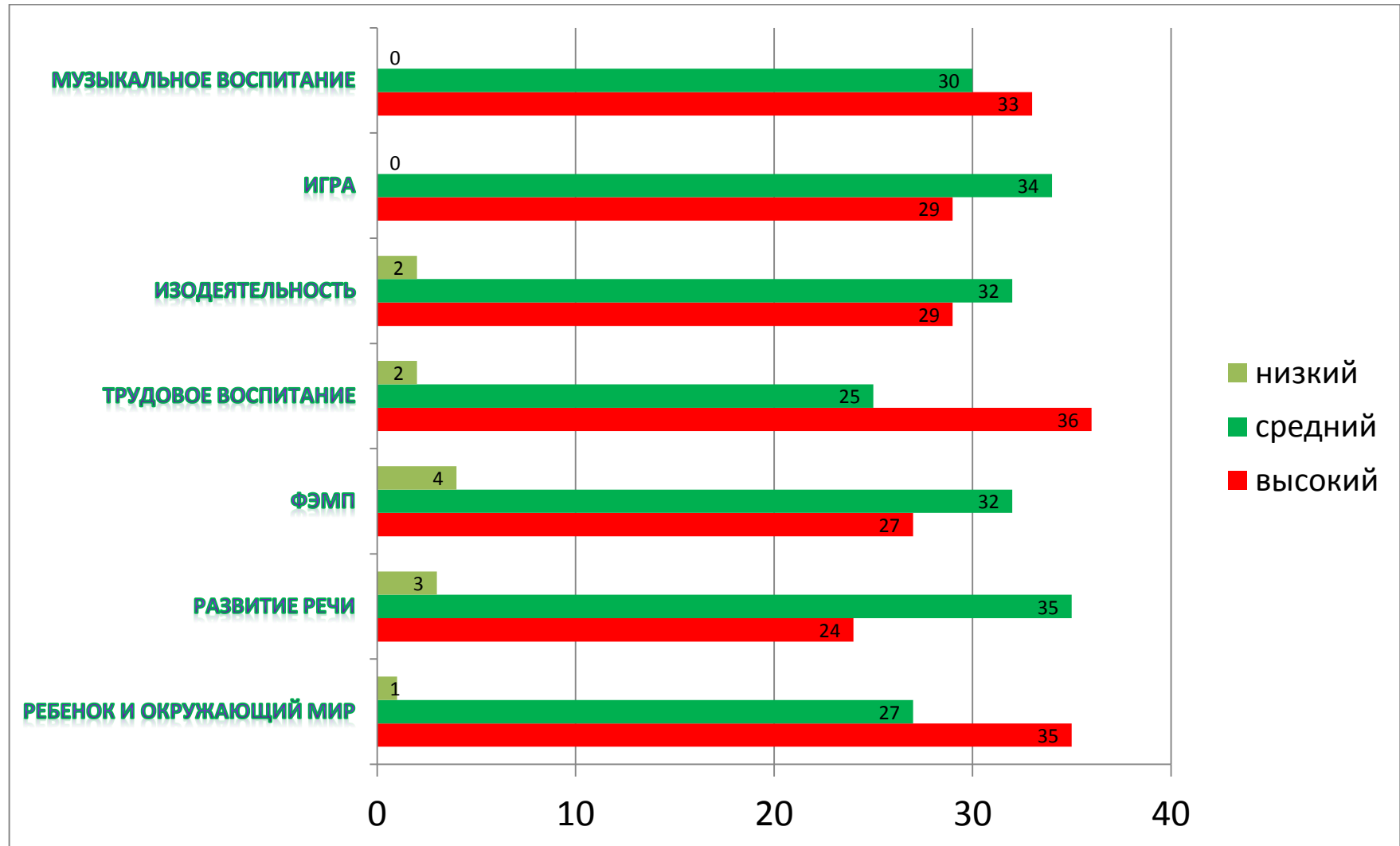
Уровень ПГШ	Начало года		Конец года	
	Кол-во детей	%	Кол-во детей	%
Высокий	2	18%	3	27%
Средний	6	55%	6	55%
Низкий	3	27%	2	18%

В результате проведения коррекционно-развивающих мероприятий с детьми, родителями и педагогами наблюдается положительная динамика в развитии эмоциональной сферы и коррекции поведения детей: дети чувствуют принадлежность к группе, позитивное отношение к своему «Я» и к сверстникам, появилась уверенность в себе, самостоятельность, продолжают развиваться навыки социального поведения, способности ребенка к эмпатии и сопереживанию, творческие способности и воображение в процессе игрового общения, уменьшились проявления нежелательных черт характера и поведения, продолжают развиваться психические функции, мелкая моторика рук.

**Результаты мониторинга усвоения воспитанниками дошкольных групп программы специальных (коррекционных) образовательных учреждений и программы воспитания и обучения в детском саду за 2016-2017 учебный год.**

Дошкольная группа	Возраст воспитанников	Списочный состав (чел.)	Ребенок и окружающий мир			Развитие речи			ФЭМП			Трудовое воспитание			Изодеятельность			Игра			Музыкальное воспитание			В целом по группе		
			В	С	Н	В	С	Н	В	С	Н	В	С	Н	В	С	Н	В	С	Н	В	С	Н	В	С	Н
«Семицветик»	3-4	13	5	8	-	-	13	-	5	8	-	4	9	-	1	10	2	5	8	-	10	3	-	5	8	0
«Лучик»	4-5	13	5	8	-	6	7	-	6	7	-	6	7	-	7	6	-	10	3	-	8	5	-	6	7	0
«Солнышко»	4-5	12	3	9	-	5	7	-	4	7	1	2	9	1	2	9	1	4	7	1	7	5	-	3	8	1
«Искорка»	5-6	13	6	7	-	5	6	2	7	5	1	7	6	-	5	8	-	6	7	-	7	6	-	6	7	0
«Звездочка»	6-7	13	5	7	1	6	6	1	5	8	-	7	6	-	6	6	1	6	7	-	7	6	-	6	6	1
В целом по дошкольным группам		64	24	39	1	22	39	3	27	35	2	26	37	1	21	39	4	31	32	1	39	29	-	26	36	2
		%	37,5	61	2	34	61	5	42	55	3	41	58	2	33	61	6	48	50	2	61	45	0	42	56	3

## В целом по дошкольным группам





## Итоги успеваемости учащихся 2,3,4 классов за 2016-2017 учебный год.

<b>№ п/п</b>	<b>Содержание</b>	<b>2 класс</b>	<b>3 класс</b>	<b>4 класс</b>	<b>Всего</b>
1	Количество учащихся на начало учебного года	12	8	12	32
2	Прибыло с начала учебного года	-	-	-	0
3	Выбыло с начала учебного года	-	-	-	0
4	Количество учащихся на конец учебного года	12	8	12	32
5	Подлежит аттестации	12	8	12	32
6	Аттестовано всего	12	8	12	32
7	Аттестовано %	100	100	100	100
8	Не аттестовано всего	-	-	-	-
9	Н/а по болезни	-	-	-	-
10	Н/а по неуважительной причине	-	-	-	-
11	Успекает всего	12	8	12	32
12	Успекает (% от аттестованных)	100	100	100	100
13	Не успевают всего	-	-	-	-
14	Не успевают по 1 предмету	-	-	-	-
15	Не успевают по 2 предметам	-	-	-	-
16	Не успевают по 3 и более предметам	-	-	-	-
17	% неаттестованных и неуспевающих от подлежащих аттестации	-	-	-	-
18	Отличников	1	-	1	2
19	Отличников (% от аттестованных)	8%	-	8%	16%
20	Ударников	3	4	9	16
21	Ударников (% от аттестованных)	25%	50%	75%	50%

По итогам учебного года: успеваемость 100 %, качество обучения 87 %. Программа начального общего образования по основным предметам во 2-4 классах выполнена на 100 %.

В течение учебного года педагогами учреждения систематически проводилась диагностика уровня развития детей, отслеживалось усвоение ими программы. Для детей с задержкой психического развития, которым по заключению ПМПК было рекомендовано обучение по индивидуальным образовательным маршрутам, им составлялись специальные проверочные и контрольные работы, со слабоуспевающими программу дошкольниками и младшими школьниками велась плановая индивидуальная целенаправленная работа. Воспитанники подготовительной группы были продиагностированы на предмет готовности к обучению в школе. Данные вопросы регулярно рассматривались на медико –

педагогических советах, заседаниях МО педагогов, административного совета учреждения.

В перспективе планируется продолжать работу по развитию и коррекции познавательной деятельности воспитанников и обучающихся с ОВЗ, повышать ее эффективность, добиваясь максимально возможной компенсации дефекта у ребенка с ограниченными возможностями здоровья через разработку индивидуальных образовательных маршрутов. Применение индивидуальных коррекционных программ, дифференциацию диагностики, а также вести работу с родителями по повышению их компетентности в данном вопросе.

## ВЫВОД ПО РАЗДЕЛУ 2

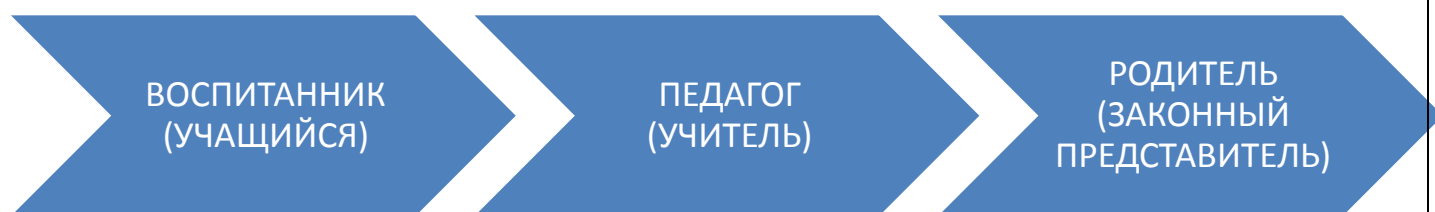
Уровень образовательной подготовки воспитанников и учащихся учреждения достаточный, однако продолжает сохраняться процент детей, слабо усваивающих программу. Это те воспитанники и обучающиеся, у которых тяжелый зрительный дефект осложнен наличием умственной, речевой, неврологической и др. патологией. С данными детьми кроме основных педагогов групп и классов работают все специалисты учреждения.

Вместе с тем, по статистике, число детей, поступающих в учреждение и имеющих сложную структуру дефекта, с каждым годом продолжает увеличиваться. Поэтому, актуальной остается проблема поиска медико – педагогическим коллективом совместно с семьей более эффективных методов и приемов коррекционной помощи таким детям через дифференциацию содержания, приемов, форм учебно–воспитательной, коррекционно-компенсаторной работы (с учетом тяжести зрительного дефекта, состояния их физического и психического здоровья), повышение компетентности педагогов и родителей в данном вопросе.

### РАЗДЕЛ 3.

## СИСТЕМА ВОСПИТАТЕЛЬНОЙ РАБОТЫ

В 2016-2017 учебном году воспитательная работа в учреждении строилась по схеме:



Традиционно в учреждении проводились такие мероприятия, как тематические родительские собрания, конкурсы, оформление уголков для родителей, книжных уголков и папок-передвижек, выставок совместного творчества детей, педагогов, родителей. В начале учебного года проведено социологическое обследование семей воспитанников и учащихся школы. Исходя из его результатов, была построена работа с родителями в группах и классах. Одна из наиболее эффективных ее форм – посещение воспитателями дошкольных групп детей до поступления их в детский сад; ее цель – выявление эмоционально – психологического микроклимата в семье с тем, чтобы построить воспитательно-образовательную работу с ребенком в группе в единстве требований с родителями, а также оказание практической помощи родителям в воспитании больного ребенка.

В рамках решения поставленной годовой задачи по совершенствованию работы по привитию детям с ограниченными возможностями здоровья основ безопасности жизнедеятельности посредством применения в педагогической деятельности активных приемов обучения и воспитания, добиваясь осознанного формирования у дошкольников и младших школьников умений и навыков безопасного поведения,

воспитания настоящего гражданина - патриота нашей Родины, воспитания положительных качеств у обучающихся в течение учебного года проводились следующие мероприятия:

Педагогический совет «Формирование у дошкольников устойчивых навыков безопасного поведения в быту, умения адекватно действовать в экстремальных (чрезвычайных) ситуациях при тесном сотрудничестве с родителями»
Урок «Окружающий мир» в 4 классе по теме «Трудные времена на Русской земле» в рамках Методического моста;
Урок в 4 классе по предмету «Математика». Тема: Дифференцированные задания по формированию вычислительных навыков в устном счете у учащихся на уроках математики.
Открытый урок во 2 классе по изобразительному искусству
Открытый урок по математике во 2 классе
Открытое внеклассное мероприятие «Праздник осени» для 2,3,4 классов
КТД День матери
Новогодняя сказка
Смотр строя и песни
Праздник, посвященный 8 Марта
Акция «Подарок ветерану своими руками»
Этот праздник со слезами на глазах

Большое внимание уделялось нравственно – патриотическому воспитанию детей. Реализовывался план мероприятий, посвященных Дню Победы в Великой Отечественной войне: читались и обсуждались книги, проводились беседы, конкурс рисунков, разучивались стихи, песни на патриотическую тематику; итогом явился традиционный праздник, посвященный Дню Победы.

Важное место занимала работа по формированию у воспитанников и учащихся навыков безопасного поведения и соблюдения ТБ. С ними систематически проводились инструктажи по ТБ на уроках (занятиях) физкультуры, труда, изобразительного искусства, плавания, во внеурочной деятельности, на прогулках; беседы по вопросам пожарной безопасности и правилам дорожного движения; изучались правила поведения в лесу, на открытых водоемах, вблизи автомобильных и железнодорожных дорог. Дважды за учебный год совместно с представителями пожарной части проводились практические тренировки по отработке действий администрации и персонала учреждения при возникновении пожара с эвакуацией детей и сотрудников.

С целью осуществления эстетического воспитания и познавательного развития слабовидящих дошкольников педагогам были организованы выходы обучающихся в учреждения культуры города.

По итогам учебного года наиболее активные родители, оказавшие помощь в укреплении материально – технической базы, участвовавшие в конкурсах учреждения, были награждены Благодарственными письмами от администрации учреждения.

В рамках реализации вопросов преемственности между дошкольным и школьным блоками учреждения в течение учебного года были организованы взаимопосещения педагогами уроков и занятий.

### **ВЫВОД ПО РАЗДЕЛУ 3**

Благодаря системе воспитательной работы в учреждении сохраняются хорошие показатели воспитанности детей. Все выпускники учреждения успешно интегрируются в общеобразовательные школы города.

## РАЗДЕЛ 4.

## КАДРОВОЕ ОБЕСПЕЧЕНИЕ

№	Должность	Общее кол-во	образование		Пед/мед. стаж			Квалификационная категория		
			Высшее	с/с	До 5 лет	5-10 лет	Свыше 10 лет	высшая	1	Без категории
1	Директор	1	1				1			1
2	Зам. директора по УВР	1	1				1			1
3	Воспитатель	11	8	3	4	2	5	2	3	6
4	Учитель начальных классов	3	3				3	1	2	
5	Тифлопедагог	5	5		1		4	2	2	1
6	Логопед	3	2	1	1		2		2	1
8	Педагог-психолог	1	1				1			1
9	Музыкальный руководитель	1	1				1		1	
10	Руководитель физического воспитания	2		2			2		1	1
11	Врач-офтальмолог	1	1				1	1		
12	Врач-педиатр									
13	Старшая мед. сестра	1		1			1			1
14	Мед. сестра ортопедистка	1		1	1					1
15	Мед/с-массажистка	1		1			1			1
ИТОГО:		<b>32</b>	<b>23</b>	<b>9</b>	<b>7</b>	<b>2</b>	<b>23</b>	<b>6</b>	<b>11</b>	<b>15</b>
%		(3 совмес тителя)	<b>72</b>	<b>28</b>	<b>22</b>	<b>6</b>	<b>72</b>	<b>19</b>	<b>34</b>	<b>47</b>

Образовательный ценз педагогов учреждения высокий: 72% имеют высшее педагогическое образование. 72% педагогического персонала составляют

стажисты с опытом работы свыше 10 лет. Уровень категоричности педагогов высокий - 53 %.

В учреждении на высоком уровне поставлена учебно-консультационная работа с медицинскими и педагогическими кадрами. В 2016-2017 учебном году курсы повышения квалификации прошли 10 педагогов в КОГОАУ ДПО «ИРО Кировской области» «Методология и технология реализации ФГОС обучающихся с ОВЗ в условиях общеобразовательной и специальной (коррекционной) школы» и «Коррекционно-развивающие аспекты современного дошкольного образования в условиях реализации ФГОС».

В следующем учебном году запланировано дальнейшее обучение педагогического персонала на курсах.

#### **ВЫВОД ПО РАЗДЕЛУ 4**

КОГОБУ ШОВЗ «Хрусталик» г. Кирова обеспечена высококвалифицированными опытными педагогическими и медицинскими кадрами.



## РАЗДЕЛ 5.

### СИСТЕМА УПРАВЛЕНИЯ

Руководство учреждением осуществляется в соответствии с законодательством РФ и Уставом учреждения. Соблюдается исполнительская и финансовая дисциплина, дела ведутся согласно номенклатуре.

Администрация детского учреждения проводит систематическую работу с сотрудниками по ОЖЗД, ОТ, ТБ, ППБ. В учреждении работает комиссия по ОТ, дополняются инструкции по ОТ и ТБ по всем видам работ. С вновь поступающими сотрудниками заключаются трудовые договоры. Администрация учреждения в системе проводит с персоналом инструктажи по ОЖЗД, ТБ, ОТ, ППБ.

Продолжалась разработка в соответствии с новыми требованиями должностных инструкций сотрудников учреждения.

В учреждении используются экономические и материальные механизмы управления (по конечному результату): надбавки и доплаты сотрудникам из надтарифного фонда учреждения, персональные повышающие коэффициенты за качество и эффективность работы, вынесение сотрудникам благодарностей, награждение Почетными грамотами, занесение имен в Книгу Почета учреждения, присвоение почетных званий.

Администрация учреждения осуществляет взаимодействие с медицинскими и педагогическими учреждениями: институтом глазных болезней имени Гельмгольца (г. Москва), Институтом коррекционной педагогики РАО (г. Москва), детской областной больницей, детской поликлиникой № 3, ВятГГУ, КГМА и т.д.

## РАЗДЕЛ 5.

### МАТЕРИАЛЬНО-ТЕХНИЧЕСКАЯ БАЗА

В 2016-2017 учебном году проведена следующая работа по сохранению и укреплению материально-технической базы учреждения:

- ❖ Проведен ремонт фасада дошкольного блока здания
- ❖ Укладка противоскользящего пола и нанесение зрительных ориентиров
- ❖ Пополнены кабинеты психолога, логопедов, тифлопедагогов оборудованием для коррекционной работы, наглядными пособиями
- ❖ Приобретены комплекты учебников для 1 класса
- ❖ Пополнение базы методическими пособиями и оборудованием для работы педагогов: звуковыми книгами, аудиокнигами, сказками на липучках, видеоувеличителями, лупами с подсветкой и др.
- ❖ Обновление спецодежды сотрудникам учреждения
- ❖ Покупка хозяйственного инвентаря
- ❖ Произведен ремонт снегоуборочной машины
- ❖ Смена водоочистительного оборудования (фильтры)
- ❖ Покупка светильников аварийного освещения
- ❖ Установка видеодомофона в школьный блок

В 2017-2018 учебном году планируется замена посуды в школьном и дошкольном блоках; ремонт спальни и группы «Семицветик» и спальни группы «Искорка»; оборудование спортивной площадки на территории учреждения; покупка офтальмологического оборудования для детей «Визотроник»; восстановление видеокамер.